

# SAMSUNG

# FELHASZNÁLÓI KÉZIKÖNYV

## Játszómonitor

C24RG5\*

A termék színe és kialakítása a típustól függően eltérhet, és a termék műszaki jellemzői a teljesítmény javítása céljából előzetes értesítés nélkül megváltozhatnak.

A jelen kézikönyv tartalma a minőség javítása érdekében külön értesítés nélkül is módosulhat.

© Samsung

A jelen kézikönyv szerzői jogának tulajdonosa Samsung.

Tilos a jelen kézikönyv részeinek vagy egészének felhasználása vagy sokszorosítása a Samsung engedélye nélkül.

A nem a Samsung tulajdonában levő védjegyek a megfelelő jogtulajdonosok bejegyzett védjegyei.

A következő esetekben előfordulhat, hogy adminisztrációs díjat kell fizetnie:

- (a) Szerelőt hív, de kiderül, hogy a termék nem hibás (például, ha Ön nem olvasta el a használati útmutatót).
- (b) Szervizbe viszi a terméket, de kiderül, hogy a termék nem hibás (például, ha Ön nem olvasta el a használati útmutatót).

Tájékoztatni fogjuk az adminisztrációs díjról a szerelő látogatása előtt.

## Használati útmutató

Kérjük, hogy a készülék működtetése előtt gondosan olvassa végig a kezelési útmutatót és őrizze meg, mert később szüksége lehet rá.



# Tartalom

## Előkészület a készülék használatához

A biztonságos felszerelés	4
Biztonsági óvintézkedések	4
Tisztítás	5
Villamosság és biztonság	5
Telepítés	6
Működés	7

## Előkészületek

Részek	9
Vezérlőpanel	9
Funkciógomb útmutató	10
A Fényerő, Kontraszt és Élesség beállítások módosítása	12
A Hangerő beállítás módosítása	12
A portok típusai	13
Lopás elleni zár	13
Telepítés	14
Az állvány felszerelése	14
A talp eltávolítása	15
Óvintézkedések a készülék mozgatásához	16
A készülék dőlésszögének beállítása	16

## Forráseztköz csatlakoztatása és használata

A készülék telepítése előtt olvassa el az alábbiakat.	17
PC csatlakoztatása és használata	17
Csatlakoztatás HDMI-kábellel	17
Csatlakoztatás HDMI-DVI kábellel	17
Csatlakoztatás DP-kábellel	18
Fejhallgató csatlakoztatása	18
Áramellátás	18

A készülék használatához szükséges helyes testtartás	19
--	----

Illesztőprogram telepítése	19
----------------------------	----

Optimális felbontás beállítása	19
--------------------------------	----

## Játék

Képmód	20
Frissítési időköz	21
Feketekiegyenlítő	21
Válaszidő	21
FreeSync	22
Bem. késl. csökk.	23
Képernyő mérete	23
Virtuális célpont	24

## Kép

Képmód	26
Fényerő	27
Kontraszt	27
Élesség	27
Szín	27
HDMI feketeszint	28
Szemkímélő mód	28
Képer. beállítása	28

## Alképernyő

Nyelv	29
Megjelenítési idő	29

# Tartalom

## Rendszer

Öndiagnosztika	30
Hangerő	31
Dinamikus kontraszt	31
Int. ECO-takarék.+	31
Kik.időzítő plusz	32
PC/AV mód	32
DisplayPort Ver.	32
HDMI mód	32
Forrásészlelés	32
Ismétl. sebesség	33
Műk.jelző LED be	33
Összes visszaáll.	33

## Információ

Információ	34
------------	----

## A szoftver telepítése

Easy Setting Box	35
A telepítésre vonatkozó korlátozások és problémák	35
Rendszerkövetelmények	35

## Hibaelhárítási útmutató

Követelmények a Samsung Customer Service Center megkeresése előtt	36
A monitor diagnosztikája (Képernyő probléma)	36
A felbontás és a frekvencia ellenőrzése	36
Ellenőrizze az alábbiakat.	36
Kérdések & és válaszok	38

## Műszaki adatok

Általános	39
Normál üzemmód táblázat	40

## Függelék

Felelősség a fizetős szolgáltatásért (az ügyfelek költsége)	42
Nem hibás készülék	42
Ha a készülék hibáját a vásárló mulasztása okozta	42
Egyebek	42
WEEE	43
A termék hulladékba helyezésének módszere (WEEE – Elektromos és elektronikus berendezések hulladékai)	43

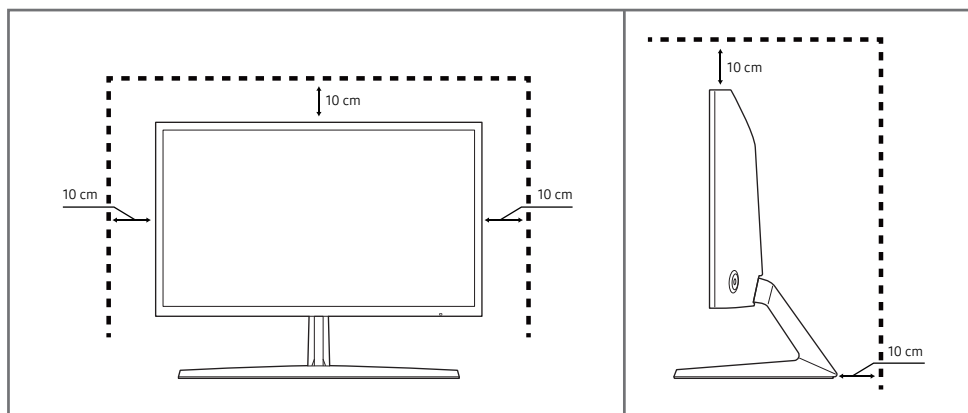
# 1. fejezet

## Előkészület a készülék használatához

### A biztonságos felszerelés

A készülék elhelyezése során ügyeljen arra, hogy elegendő hely legyen a szellőzéshez. Ha a készülék belsejében megemelkedik a hőmérséklet, az tüzet, illetve a készülék meghibásodását okozhatja. A készülék felszerelése során tartson fenn elegendő helyet a készülék körül, az ábrán látható módon.

— A termék külseje típustól függően eltérő lehet.



### Biztonsági óvintézkedések

#### Életveszély

Ha az útmutatásokat nem követi, súlyos vagy végzetes személyi sérülés történhet.

#### Figyelmeztetés

Ha az útmutatásokat nem követi, személyi sérülés vagy anyagi kár következhet be.

#### FIGYELEM!

#### ELEKTROMOS ÁRAMÜTÉS VESZÉLYE. NE NYISSA FEL!

FIGYELEM! AZ ÁRAMÜTÉS VESZÉLYÉNEK CSÖKKENTÉSE ÉRDEKÉBEN NE VEGYE LE A FEDELET (VAGY A HÁTOLDALT)! A KÉSZÜLÉK BELSEJÉBEN NINCSENEK FELHASZNÁLÓ ÁLTAL KEZELENDŐ ALKATRÉSZEK. BÍZZON MINDEN SZERVIZ-TEVÉKENYSÉGET KÉPZETT SZAKEMBERRE!

	Ez a jel a készülék belsejében uralkodó magasfeszültségre figyelmeztet. Semmiképpen ne érjen a készülék belsejében található alkatrészekhez. Veszélyes.		Váltakozó áramú feszültség: Ez a szimbólum azt jelzi, hogy a vele jelölt névleges érték váltakozó feszültség.
	Ez a jel azt jelzi, hogy a terméket olyan fontos információkkal látták el, amelyek az üzemeltetésre és karbantartásra vonatkoznak.		Egyenáramú feszültség: Ez a szimbólum azt jelzi, hogy a vele jelölt névleges érték egyenfeszültség.
	II. osztályú termék: Ez a szimbólum azt jelzi, hogy nincs szükség biztonsági elektromos földelésre. Ha ez a jelzés nem található meg a hálózati tápellátású terméken, akkor a termék CSAK megfelelően földelt (védőföld) tápaljzatról működtethető.		Figyelmeztetés. Olvassa el a használati utasítást: Ez a szimbólum arra hívja fel a figyelmet, hogy el kell olvasni a felhasználói kézikönyv biztonságra vonatkozó tudnivalóit.

---

## Tisztítás

Az erősen csillogó modellek felületén fehér foltok keletkezhetnek, ha a közelükben ultrahangos párasító berendezést használnak.

- Ha a termék belseje tisztítást igényel, forduljon a legközelebbi Samsung ügyfélszolgálathoz (a szolgáltatásért díjat számítunk fel.)
- Óvatosan tisztítsa a készüléket, mert a korszerű LCD monitorok panelje és külső burkolata könnyen megkarcolódhat.
- Tisztítás során kövesse az alábbi lépéseket.

- 1 Kapcsolja ki a készüléket és a számítógépet.
- 2 Húzza ki a hálózati kábelt a készülékből.
  - A hálózati kábelt a dugaszánál fogja meg és ne érjen a kábelhez nedves kézzel. Ellenkező esetben áramütés következhet be.
- 3 Törölje le a készüléket egy tiszta, puha, száraz kendővel.
  - Ne használjon olyan tisztítószert, amely alkoholt vagy oldószert tartalmaz, vagy karcolja a termék felületét.
  - Ne permetezzen vizet vagy tisztítószert közvetlenül a készülékre.
- 4 Nedvesítsen meg egy puha ruhát vízben, majd szárítsa ki jól, és használja a készülék külsejének tisztításához.
- 5 A készülék megtisztítása után csatlakoztassa a hálózati kábelt.
- 6 Kapcsolja be a készüléket és a számítógépet.

---

## Villamosság és biztonság

### Életveszély

- Ne használjon sérült hálózati kábelt vagy dugaszt, vagy kilazult hálózati aljzatot.
- Ne csatlakoztasson túl sok készüléket ugyanabba a hálózati aljzatba.
- Ne érintse meg a hálózati dugaszt nedves kézzel.
- A hálózati dugaszt teljes egészében helyezze be, hogy ne legyen laza.
- A hálózati dugaszt földelt hálózati aljzatba csatlakoztassa (csak 1. típusú szigetelt készülékek esetén).
- Ne hajlítsa meg vagy húzza a hálózati kábelt túl nagy erővel. Ne vezesse a hálózati kábelt nehéz tárgy alatt.
- A hálózati kábelt vagy a készüléket hőforrásoktól távol helyezze el.
- Száraz törőkendővel tisztítsa meg a portól a hálózati dugasz és a hálózati aljzat érintkezőinek környezetét.

### Figyelmeztetés

- Ne húzza ki a hálózati kábelt, miközben a készülék be van kapcsolva.
- Csak a Samsung által a készülékhez szállított hálózati kábelt használja. Ne használja a hálózati kábelt más készülékekhez.
- Az a hálózati aljzat, amelyhez a hálózati kábel csatlakozik, legyen mindig hozzáférhető.
  - A hálózati kábelt ki kell húzni, ezzel megszakítva a készülék tápellátását, ha veszélyhelyzet állhat fenn.
- Amikor kihúzza a hálózati kábelt a hálózati aljzattól, a dugaszánál fogja meg.

---

## Telepítés

### Életveszély

- Ne tegyen a készülék tetejére gyertyát, rovarirtó szert vagy cigarettát. A készüléket hőforrásoktól távol helyezze el.
- Ne használja a készüléket rosszul szellőző helyen: könyvespolcon vagy faliszekrényben.
- A szellőzés biztosítására szerelje a készüléket a faltól legalább 10 cm-re.
- A műanyag csomagolást tartsa gyermekektől elzárt helyen.
  - A gyermekeket fulladásos baleset érheti.
- Ne helyezze a készüléket instabil vagy rázkódásnak kitett felületre (instabil polc, ferde felület, stb.).
  - A készülék leeshet és megsérülhet, és/vagy személyi sérülést okozhat.
  - Ha a készüléket túlságosan rázkódó környezetben használja, akkor megsérülhet vagy tüzet is okozhat.
- Ne telepítse a készüléket jármű belsejében vagy olyan helyen, ahol por, nedvesség (csepegő víz, stb.), olaj vagy füst érheti.
- Ne tegye ki a készüléket közvetlen napsugárzásnak, hőhatásnak, ne helyezze forró tárgy (pl. kályha) közelébe.
  - A készülék élettartama rövidülhet vagy tűz keletkezhet.
- Ne helyezze a készüléket kisgyermekek által elérhető helyre.
  - A készülék leeshet és gyermekek sérülését okozhatja.
- Az étkezési olajok, mint például a szójaolaj a készülék károsodását vagy deformációját okozhatják. Ne helyezze a készüléket konyhába vagy konyhapult közelébe.

### Figyelmeztetés

- Ha a készüléket áthelyezi, vigyázzon, hogy ne ejtse el.
- Ne fordítsa a készüléket előlapjával lefelé.
- Ha a készüléket kasszékra vagy polcra helyezi, győződjön meg arról, hogy előlapjának elülső szélé nem nyúlik túl.
  - A készülék leeshet és megsérülhet, és/vagy személyi sérülést okozhat.
  - A készüléket csak a megfelelő méretű kasszékra vagy polcra szabad helyezni.
- Óvatosan tegye a helyére a készüléket.
  - A készülék meghibásodhat vagy sérülés történhet.
- Ha a készüléket szokatlan helyre telepíti (olyan helyre, ahol nagy mennyiségű finom por, vegyszerek, szélsőséges hőmérsékletnek vagy páratartalomnak lehet kitéve vagy ahol a készüléknek hosszabb időn keresztül folyamatosan kell működnie), az komolyan befolyásolhatja a teljesítményét.
  - Ha a készüléket ilyen helyen kívánja elhelyezni, feltétlenül keresse meg a Samsung Customer Service Centert.

---

## Működés

### Életveszély

- A készülék belsejében nagyfeszültség uralkodik. Tilos a készüléket saját kezűleg szétszerelni, javítani vagy módosítani.
  - Javítás céljára keresse meg a Samsung Customer Service Centert.
- A készülék áthelyezéséhez először húzza ki a készülékből az összes kábelt, a tápkábelt is beleértve.
- Ha a készülékből szokatlan zaj hallható, égés szaga érezhető vagy füst látható, azonnal húzza ki a hálózati kábelt és keresse meg a Samsung Customer Service Centert.
- Ne engedje meg, hogy gyermekek alulról belekapaszkodjanak a készülékbe vagy felmásszanak a tetejére.
  - A gyermekek megsérülhetnek vagy súlyos fájdalmat szenvedhetnek.
- Ha a készülék leesik vagy a külső burkolata megsérül, kapcsolja ki a tápellátást és húzza ki a hálózati kábelt. Ezután keresse meg a Samsung Customer Service Centert.
  - Ha tovább használja, tüzet vagy áramütést okozhat.
- Ne hagyjon a készülék tetején nehéz tárgyat, vagy bármit, amit a gyermekek kedvelhetnek (játékot, édességet, stb.).
  - A készülék vagy a nehéz tárgy leeshet, amikor a gyermekek megpróbálják elérni a játékot vagy édességet, és súlyos sérülést szenvedhetnek.
- Villámlás vagy zivatar közben kapcsolja ki a készüléket és húzza ki a hálózati kábelt.
- Ne ejtsen rá tárgyakat a készülékre és ne tegye ki erős ütésnek.
- Ne mozgassa a készüléket a hálózati kábel vagy bármelyik másik kábel húzásával.
- Ha gépszivárgást észlel, ne érintse meg sem a készüléket, sem a hálózati dugaszát. A helyiséget azonnal szellőztesse ki.
- Ne emelje vagy mozgassa a készüléket a hálózati vagy bármelyik másik kábel húzásával.
- Ne használjon és ne tartson a készülék közelében gyúlékony sprayt vagy éghető anyagot.
- Biztosítsa, hogy a ventilátorokat ne takarják el asztalkendők vagy függönyök.
  - A magas belső hőmérséklet tüzet okozhat.
- Ne helyezzen be fémtárgyat (evőpálcikát, pénzermét, hajtűt, stb.) vagy gyúlékony tárgyat (papírt, gyufát, stb.) a készülékbe (a ventilátor-nyílásokba, bementi és kimeneti portokba, stb.).
  - Feltétlenül feszültségmentesítse a készüléket és húzza ki a hálózati kábelt, ha a készülékbe víz vagy egyéb idegen anyag került. Ezután keresse meg a Samsung Customer Service Centert.
- Ne helyezzen folyadékot tartalmazó tárgyakat (vázát, csészét, kannát, stb.) vagy fémtárgyakat a készülék tetejére.
  - Feltétlenül feszültségmentesítse a készüléket és húzza ki a hálózati kábelt, ha a készülékbe víz vagy egyéb idegen anyag került. Ezután keresse meg a Samsung Customer Service Centert.

---

## Figyelmeztetés

- Ha huzamosabb ideig jeleníti meg ugyanazt az állóképet, az utókép beéghet a képernyőbe, és meghiúsodhatnak a képpontok.
    - Ha hosszabb időn keresztül nem használja a készüléket, állítsa be a képernyőhöz az energiatakarékos módot vagy a mozgó képernyővédőt.
  - Ha a készüléket tartósan nem tervezi használni (szabadság, stb.), húzza ki a hálózati kábelt a hálózati aljzatból.
    - A felgyülemlett por, hőhatással kombinálva, tüzet, áramütést vagy villamos szivárgást okozhat.
  - A készüléket a javasolt felbontással és frekvenciával használja.
    - A látása romolhat.
  - Ne helyezzen közvetlenül egymás mellé AC/DC adaptereket.
  - Mielőtt az AC/DC adaptert használni kezdené, távolítsa el róla a műanyag zacskót.
  - Ne hagyja, hogy az AC/DC adapterbe víz kerüljön, vagy az eszköz nedvessé váljon.
    - Fennáll az áramütés vagy tűz keletkezésének veszélye.
    - Ne használja a készüléket szabad téren, ahol eső vagy hó érheti.
    - Legyen óvatos, hogy a padló felmosásakor ne nedvesítse be az AC/DC adaptert.
  - Ne helyezze az AC/DC adaptert fűtőkészülék közelébe.
    - Ellenkező esetben tűz keletkezhet.
  - Tartsa az AC/DC adaptert jól szellőző térben.
  - Ha úgy helyezi el az AC/DC hálózati adaptert, hogy az felfelé néző kábelbemenettel lóg, akkor víz vagy más idegen anyag kerülhet az adapterbe, és annak meghiúsodását okozhatja. Ügyeljen arra, hogy a hálózati adapter vízszintesen álljon az asztalon vagy a padlón.
- Ne fordítsa a készüléket fejjel lefelé és ne mozgassa a talpánál fogva.
    - A készülék leeshet és megsérülhet, vagy személyi sérülést okozhat.
  - Ha hosszú időn keresztül túlságosan közelről nézi a képernyőt, romolhat a látása.
  - Ne használjon a készülék közelében párasítót vagy kályhát.
  - Miközben a készüléket használja, óránként legalább 5 percig pihentesse a szemét, vagy nézzen rá távolabb levő tárgyakra.
  - Ha a készülék már hosszú időn keresztül be volt kapcsolva, ne érintse meg a képernyőt, mert az felforrósodik.
  - A kis méretű tartozékokat tartsa gyermekektől elzárt helyen.
  - Óvatosan módosítsa a készülék szögét.
    - A keze vagy az ujjai becsípődhetnek és megsérülhetnek.
    - Ne döntse meg túlságosan a készüléket, mert leeshet és személyi sérülést okozhat.
  - Ne helyezzen nehéz tárgyakat a készülékre.
    - A készülék meghiúsodhat vagy sérülés történhet.
  - Fejhallgató vagy fülhallgató használatakor ne állítsa a hangerőt túl magasra.
    - A túl nagy hangerő halláskárosodást okozhat.



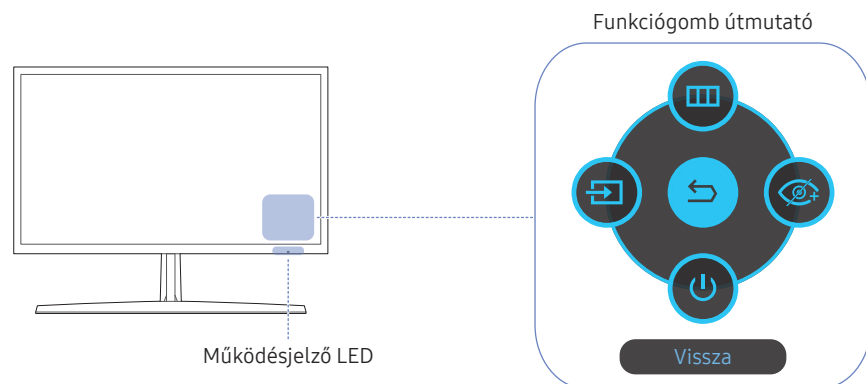
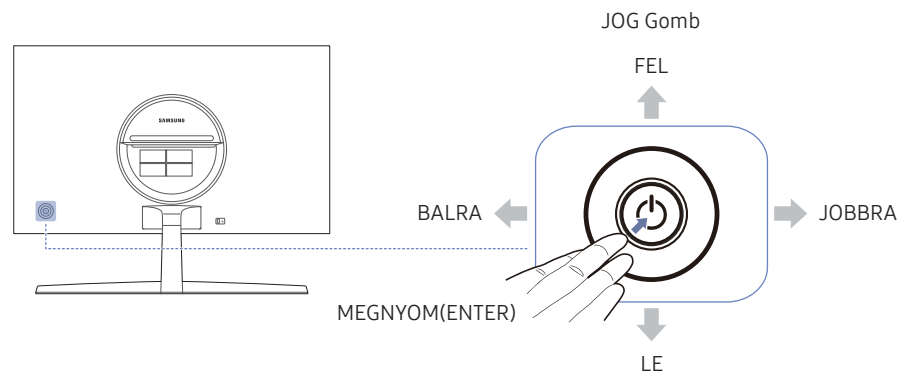
# 2. fejezet

## Előkészületek

### Részek

### Vezérlőpanel

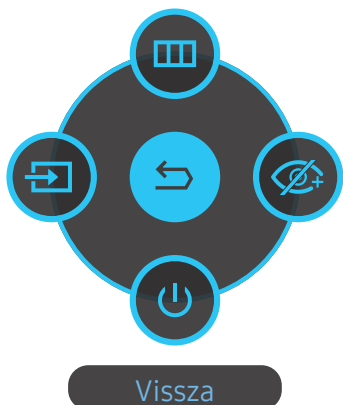
— Az alkatrészek színe és alakja különbözhet a képen láthatótól. A műszaki jellemzők a teljesítmény javítása érdekében értesítés nélkül megváltozhatnak.



Részek	Leírás
JOG Gomb	<p>A navigációban segítséget nyújtó többirányú gomb.</p> <p>— A JOG gomb a készülék bal oldalán, hátul található. A gombbal felfelé, lefelé, balra, illetve jobbra mozoghat, illetve a beállított érték bevitelére használható.</p>
Működésjelző LED	<p>Ez a LED a működés állapotjelzője, és az alábbiak szerint működik</p> <ul style="list-style-type: none"><li>• Bekapcsolás (Bekapcsoló gomb): Működésjelző LED Kikapcsolva</li><li>• Energiatakarékos üzemmód: Működésjelző LED Villog</li><li>• Kikapcsolás (Bekapcsoló gomb): Működésjelző LED Bekapcsolva</li></ul> <p>— A Működésjelző LED működése a menüben ki- és bekapcsolható. (<b>Rendszer</b> → <b>Műk.jelző LED be</b>) Előfordulhat, hogy egyes modellek a funkciók eltérései következtében nem rendelkeznek ezzel a funkcióval.</p> <p>— A  bekapcsológomb a hátlap bal oldalán található, és a készülék be- és kikapcsolására szolgál.</p>
Funkciógomb útmutató	<p>Nyomja meg a JOG gombot, ha a képernyő be van kapcsolva. Megjelenik a Funkciógomb útmutató. A képernyőmenü az útmutató megjelenésekor az adott irány-gomb ismételt megnyomásával érhető el.</p> <p>— A Funkciógomb útmutató a funkciótól és a készülék típusától függően eltérő lehet. Kérjük, ellenőrizze a konkrét termék adatait.</p>

## Funkciógomb útmutató

— A Funkciógomb Útmutató használatához nyomja meg a JOG gombot. Ezután a következő ablak jelenik meg.



FEL/LE/BALRA/JOBBRA: Lépjen a kívánt elemre. Minden elemhez megjelenik a leírás, ha a fókuszt megváltoztatja.


MEGNYOM(ENTER): A kijelölt elem alkalmazásra kerül.

### Részek

### Leírás




#### Menü

Kiválasztja az  opciót a JOG gomb mozgatóval a Funkciógomb Útmutató képernyőn.

Ez a készülék a menüt a képernyőn jeleníti meg.




#### Forrás

Válassza ki az  opciót a bemeneti jelforrás módosításához, a JOG gomb mozgatóval a Funkciógomb Útmutató képernyőn. A képernyő bal felső sarkában egy üzenet jelenik meg, ha a bemeneti jelforrás módosított lett.



#### Szemkímélő mód

Kiválasztja az  opciót a JOG gomb mozgatóval a Funkciógomb Útmutató képernyőn.

Nyomja meg a **Szemkímélő mód** engedélyezéséhez vagy tiltásához.

A **Szemkímélő mód** funkció rendelkezésre állásakor az alábbi elemek nem érhetők el.

- **Játék** → **Képmód, Feketekiegyenlítő**
- **Kép** → **Képmód, Fényerő, Szín**
- **Rendszer** → **Int. ECO-takarék.+**



#### Kikapcs.

Kiválasztja az  opciót a készülék kikapcsolásához, a JOG gomb mozgatóval a Funkciógomb Útmutató képernyőn.



#### Vissza

Lépjen vissza az előző menübe a JOG gombbal, az  ikon kiválasztásához, amikor megjelenik a Funkciógomb Képernyő.

— Előfordulhat, hogy a funkciók eltérései következtében a Funkciógomb Útmutató opciói eltérőek lehetnek.

---

Ha a készüléken nem jelenik meg semmi (Energiatakarékos mód vagy Jel nélküli mód esetén), akkor a jelforrás és a működés szabályozásának 2 gyorsgombja az alábbi módon használható.

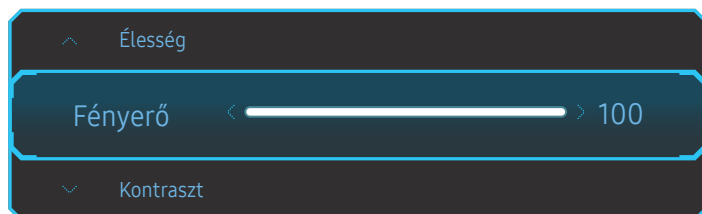
JOG Gomb	Energiatakarékos mód/Jel nélküli mód
FEL	Jelforrás módosítása
LE	
MEGNYOM(ENTER) gomb lenyomása 2 másodpercig	Kikapcsolás

Amikor a készülék megjeleníti a menüt, akkor a JOG gomb az alábbiak szerint használható:

JOG Gomb	Művelet
FEL/LE	Lépés a beállítások között
BALRA	Kilépés a menüből. Kilépés az allistából mentés nélkül. A csúszka értékének csökkentése.
JOBBRA	Átlépés az allistába. A csúszka értékének növelése.
MEGNYOM(ENTER)	Beállítás mentése és az allista bezárása.

## A Fényerő, Kontraszt és Élesség beállítások módosítása

Ha a képernyőn nem látható a képernyőmenü, akkor a **Fényerő**, **Kontraszt** vagy **Élesség** beállítást a JOG gomb fel- vagy lefelé mozgásával módosíthatja.



- A megjelenő kép az adott modelltől függően eltérő lehet.
- Az alapértelmezett fényerő a régiótól függően változhat.

### Fényerő

- Ez a menü nem elérhető, ha a **Szemkímélő mód** funkció aktív.

### Kontraszt

- Ez a menü nem elérhető, ha a **Képmód Mozi** üzemmódban van.

### Élesség

- Ez a menü nem elérhető, ha a **Képmód Mozi** üzemmódban van.

## A Hangerő beállítás módosítása

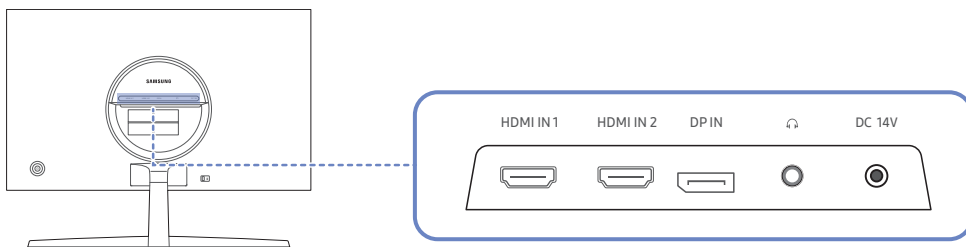
Ha a képernyőn nem látható a képernyőmenü, akkor a **Hangerő** a JOG gomb balra, illetve jobbra mozgásával állítható.








- A megjelenő kép az adott modelltől függően eltérő lehet.
- Ha egy csatlakoztatott bemeneti eszköz hangminősége gyenge, akkor a készülék Auto Mute funkciója elnémíthatja a hangot vagy akadozó hangot eredményezhet fejhallgató vagy hangszóró használata esetén. Állítsa a bemeneti eszköz hangerejét legalább 20 % értékre, a hangerő beállításához pedig a készülék hangerő-szabályozóját (JOG gomb BALRA/JOBBRA) használja.
  - Mi az Auto Mute?  
Ez a funkció zajos hang vagy a bemeneti jelforrás hangerőproblémája miatt jelentkező gyenge jelszint esetén a hang javítása érdekében elnémítja a hangot.
- A **Némítás** funkció aktiválásához lépjen a **Hangerő** vezérlőképernyőre, majd a JOG gombbal mozgassa a fókuszot lefelé.  
A **Némítás** funkció aktiválásának megszüntetéséhez lépjen a **Hangerő** vezérlőképernyőre, majd növelje vagy csökkentse a **Hangerő** értékét.

## A portok típusai

— Az elérhető funkciók a készülék típusától függően változnak. Az alkatrészek színe és alakja különbözhet a képen láthatótól. A műszaki jellemzők a teljesítmény javítása érdekében értesítés nélkül megváltozhatnak. Ellenőrizze a konkrét termék adatait.

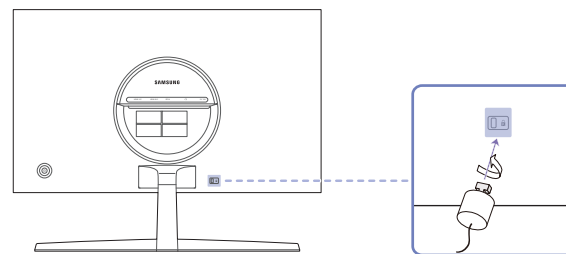


Csatlakozó	Leírás
HDMI IN 1 HDMI IN 2  	Csatlakoztatás forráseszközhöz HDMI-kábel vagy HDMI-DVI kábellel.
DP IN 	Csatlakoztatás számítógéphez DP-kábellel.
	Csatlakozás egy kimeneti hangrendszerhez, például fejhallgatóhoz. — A hang csak a HDMI-HDMI kábel vagy a DP kábel használata esetén hallható.
DC 14V 	Az AC/DC adapterhez csatlakozik.

## Lopás elleni zár

— A lopás elleni zárnak köszönhetően nyilvános helyen is biztonságosan használhatja a készüléket.  
— A zár formája és rögzítési elve a gyártótól függ. A lopás elleni zárral kapcsolatos további információkat lásd a zár használati útmutatójában.

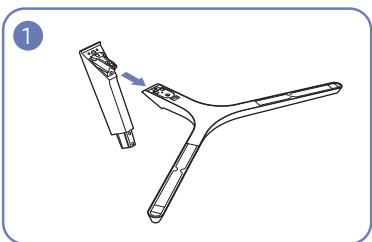
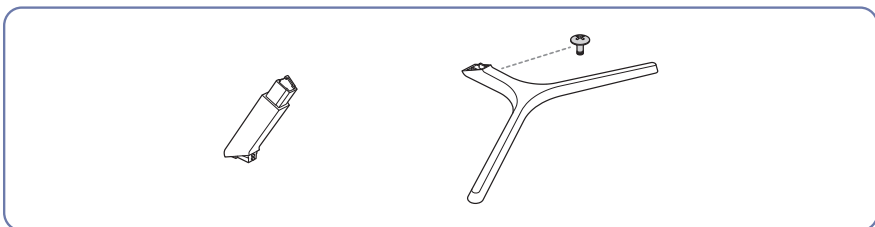
### Lezárás a lopás elleni zár segítségével:



- 1 Rögzítse a lopás elleni zár vezetékét valamilyen súlyos tárgyhoz (például asztalhoz).
- 2 Vezesse át a vezeték végét a másik végen található hurkon.
- 3 Illessze a zárat a lopás elleni zár számára fenntartott nyílásba a készülék hátoldalán.
- 4 Zárja le a lopás elleni zárat.
  - A lopás elleni zár külön kapható.
  - A lopás elleni zárral kapcsolatos további információkat lásd a zár használati útmutatójában.
  - A lopás elleni záruk elektronikai árucikkeket forgalmazó üzletekben és online vásárolhatók.

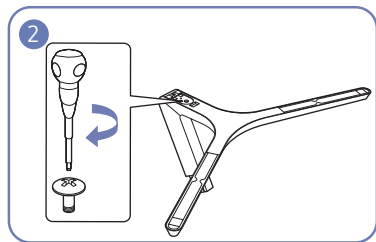
# Telepítés

## Az állvány felszerelése

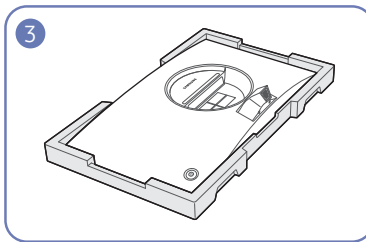


Helyezze a talp tartóelemét a talpba az ábrán látható irányban.

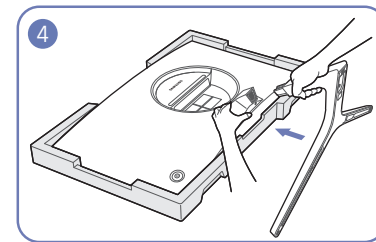
Győződjön meg róla, hogy a tartóelem biztosan illeszkedik a talpba.



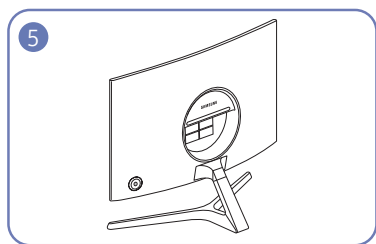
Csavarja be teljesen az állvány alján található rögzítőcsavart.



Helyezze a csomagban található védő polisztirolhab párnát a taljra, és helyezze a készüléket lefelé nézve a polisztirolhabra, a képen látható módon. Ha nem áll rendelkezésre polisztirolhab, akkor használjon egy vastag ülőpárnát.



A képen látható módon tartsa a készülék hátát. Csúsztassa az összeszerelt talpat a fő részbe az ábrán látható nyíl irányában.



Az állvány ezzel teljesen össze lett szerelve.

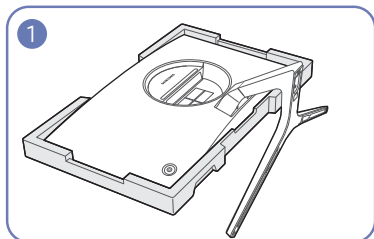
— Összeszerelés előtt fektesse a terméket lapos és stabil felületre, képernyővel lefelé.

**!**: A készülék ívelt alakú. Ha a készülék lapos felületen van, és nyomást helyez rá, akkor ez károsíthatja a készüléket. Ha a készülék felfelé vagy lefelé nézve van a földre helyezve, ne helyezzen rá nyomást.

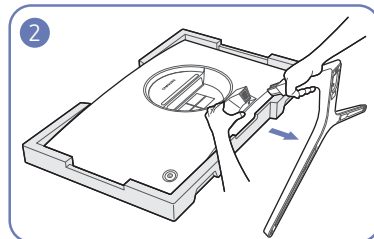
## A talp eltávolítása

— Mielőtt eltávolítja az állványt a készülékről, fektesse a készüléket lapos és stabil felületre, képernyővel lefelé.

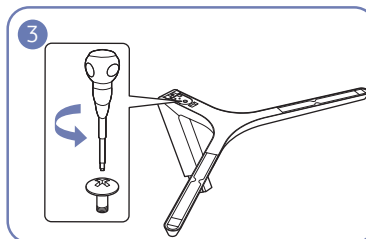
⚠: A készülék ívelt alakú. Ha a készülék lapos felületen van, és nyomást helyez rá, akkor ez károsíthatja a készüléket. Ha a készülék felfelé vagy lefelé nézve van a földre helyezve, ne helyezzen rá nyomást.



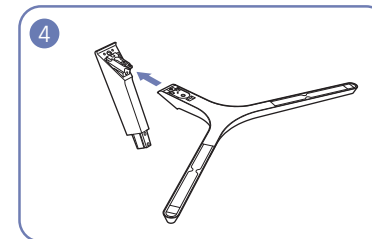
Helyezze a csomagban található védő polisztirolhab párnát a talpra, és helyezze a készüléket lefelé nézve a polisztirolhabra, a képen látható módon. Ha nem áll rendelkezésre polisztirolhab, akkor használjon egy vastag ülőpárnát.



Miközben egy kézzel tartja a készüléket, húzza a talp tartóelemét a másik kezével az állvány eltávolításához, a képen látható módon.

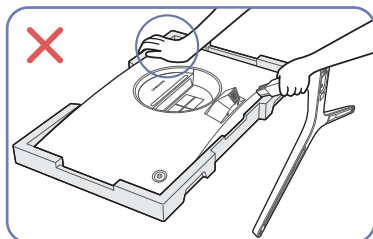


Csavarja ki a talp alján található rögzítőcsavart.

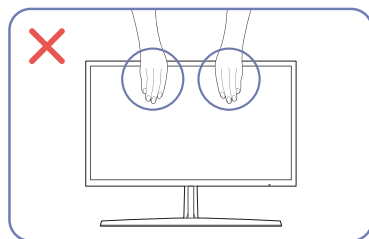


Az ábrán látható nyíl irányában húzza ki a tartóelemet a talpból.

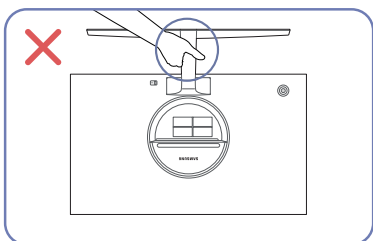
## Óvintézkedések a készülék mozgatásához



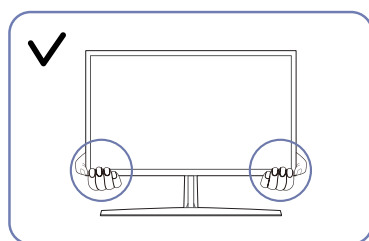
- Ne fejtse ki nyomást a készülékre. Fennáll a készülék károsodásának veszélye.



- Ne fejtse ki közvetlen nyomást a képernyőre.
- A készülék mozgatása során ne fogja a képernyőt.



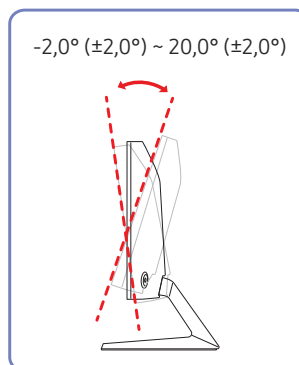
- Ne fordítsa fejjel lefelé a készüléket úgy, hogy csak az állványt fogja.



- A monitor mozgatása során a készülék alsó sarkait vagy a széleit fogja.

## A készülék dőlésszögének beállítása

— Az alkatrészek színe és alakja különbözhet a képen láthatótól. A műszaki jellemzők a teljesítmény javítása érdekében értesítés nélkül megváltozhatnak.



- A készülék dőlésszöge módosítható.
- A készülék alsó részét tartva óvatosan állítsa be a döntésszöget.



## 3. fejezet

# Forráseszköz csatlakoztatása és használata

## A készülék telepítése előtt olvassa el az alábbiakat.

- 1 A monitor felszerelése előtt ellenőrizze a mellékelt jelkábelek portjainak alakját, valamint a monitor és a külső eszköz portjainak alakját és helyét.
- 2 A monitor felszerelése előtt mindenképpen távolítsa el a tápkábeleket mind a monitorról, mind a külső eszköztől, hogy megakadályozza a monitor rövidzárlat vagy túláram miatti károsodását.
- 3 Miután az összes jelkábel megfelelően csatlakoztatta, csatlakoztassa a tápkábeleket ismét a monitorhoz és a külső eszközhöz.
- 4 A felszerelés befejezése után mindenképpen olvassa el a felhasználói útmutatót, hogy megismerkedjen a monitor funkcióival, az óvintézkedésekkel és a monitor megfelelő használatához szükséges egyéb információkkal.

## PC csatlakoztatása és használata

Válasszon az adott számítógépnek megfelelő csatlakoztatási módot.

- Az összekötő elemek készülékenként eltérhetnek.
- A rendelkezésre álló csatlakozók típusától függően eltérőek lehetnek.

### Csatlakoztatás HDMI-kábellel



### Csatlakoztatás HDMI–DVI kábellel



- Az audio funkció nincs támogatva, ha a jelforrás eszköz HDMI-DVI-kábellel van csatlakoztatva.
- Előfordulhat, hogy az optimális felbontás nem érhető el HDMI-DVI kábellel.

## Csatlakoztatás DP-kábellel



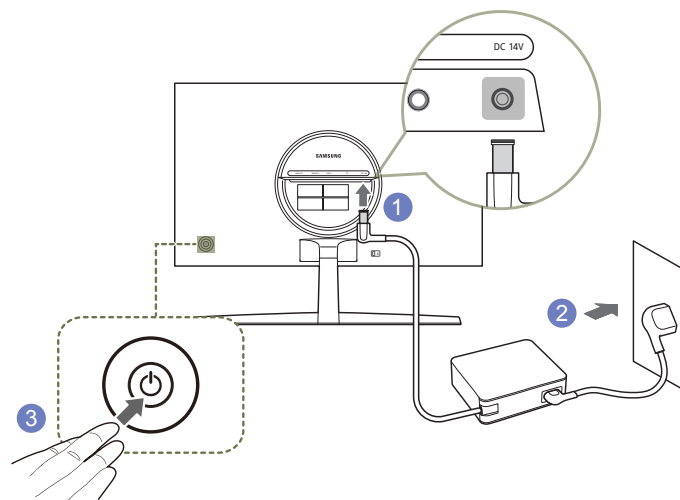
— 1,5 m-nél rövidebb DP-kábel használatát javasoljuk. 1,5 m-nél hosszabb kábel használata befolyásolhatja a képminőséget.

## Fejhallgató csatlakoztatása



— Használjon fejhallgatót, ha HDMI-HDMI vagy DP kábellel aktiválja a hangot.  
— A fülhallgató-csatlakozó csak a 3 vezetős hegygyűrűtestes (TRS) típust támogatja.

## Áramellátás



- 1 Csatlakoztassa a tápkábelt az AC/DC adapterhez. Csatlakoztassa az AC/DC adaptert a készülék hátoldalán található DC 14V csatlakozóba.
  - 2 Ezután csatlakoztassa a tápkábelt a hálózati csatlakozóaljzatba.
  - 3 Nyomja meg a készülék hátoldalán levő JOG gombot a bekapcsoláshoz.
- A bemeneti feszültség automatikusan vált.

## A készülék használatához szükséges helyes testtartás



A készülék használata közben az alábbi helyes testtartást vegye fel:

- Egyenesítse ki a hátát.
- Hagyjon 45–50 cm távolságot a szeme és a képernyő között, kissé lefelé nézzen a képernyőre.
- Tartsa a szemét közvetlenül a képernyővel szemben.
- Állítsa be a szöveget úgy, hogy a képernyőn ne tükröződjene külső fények.
- Tartsa az alkarját a felkarra merőleges szögben, a kézfejjel azonos szinten.
- Tartsa a könyökét derékszöghöz közeli szögben.
- Állítsa be a készülék magasságát úgy, hogy a térdét legalább 90 fokban behajlítva tarthassa, a sarka érjen le a padlóra, és az alkarja a szíve magassága alatt legyen.
- Végezze el a szem-gyakorlatokat vagy pislogjon gyakran, és akkor a szem fáradtsága csökken.

## Illesztőprogram telepítése

- A készülékhez való illesztőprogramok telepítésével beállíthatja a készülék számára optimális felbontást és frekvenciát.
- A termék illesztőprogram legfrissebb verziójának telepítéséhez töltsse le azt a Samsung honlapjáról a <http://www.samsung.com> címen.

## Optimális felbontás beállítása


Amikor a készüléket a megvásárlást követően először kapcsolja be, egy információ jelenik meg az optimális felbontás beállításáról.

Válassza ki az információs üzenetek nyelvét, majd számítógépén állítsa be az optimális felbontást.

- Ha nem az optimális felbontás van kiválasztva, az üzenet adott időn belül még legfeljebb háromszor megjelenik akkor is, ha a készüléket ki- majd ismét bekapcsolja.
- Ha szeretné beállítani a számítógép optimális felbontását. Kérjük, olvassa el a (Q&A) → [“Hogyan módosítható a felbontás?”](#) című részt.
- A frissítési gyakoriság módosításához a képernyőfelbontás alapján, válassza a **Játék** → **Frissítési időköz** lehetőséget a képernyőmenüben.
- A maximális frissítési arány engedélyezéséhez állítsa a **FreeSync** opciót **Legjobb motor** értékre, vagy állítsa a **Frissítési időköz** opciót **144 Hz** értékre.

# 4. fejezet

## Játék

Funkciógomb útmutató →  → **Játék**

Minden funkcióhoz részletes leírás tartozik. A részletekért olvassa el a készülékére vonatkozó részt.

— Az elérhető funkciók a készülék típusától függően változnak. Az alkatrészek színe és alakja különbözhet a képen láthatótól. A műszaki jellemzők a teljesítmény javítása érdekében értesítés nélkül megváltozhatnak.

### Képmód

Ez a menü a készülék használati környezetéhez legjobban illeszkedő optimális képminőséget biztosít.

- Ez a menü nem elérhető, ha a **Szemkímélő mód** funkció aktív.
- Ez a menü nem elérhető, ha a **Dinamikus kontraszt** beállítása **Be**.

### PC módban

- **Egyedi:** A képernyő beállításainak testreszabása.
- **FPS:** A fényerő növelése az FPS (First-Person Shooter) játék képernyőjének sötétebb területein. Ez a mód növeli ellenségeinek láthatóságát egy FPS (First-Person Shooter)-játék során.
- **RTS:** A színhőmérséklet és kontrasztarány növelése, az RTS (Real-Time Strategy) képernyő és minitérkép láthatóságának javítása érdekében.
- **Szerepjáték:** Ez a mód 3D grafikákhoz, valamint az RPG (Role Playing Game) játék képernyőjén zajló azonnali üzenetekhez van optimalizálva.
- **AOS:** A kontrasztarány növelése, hogy az AOS (Aeon Of Strife) játék képernyőjére optimalizált képminőséget érhesen el.
- **Mozi:** Biztosítja a TV-készülékek szokásos fényerejét és képélességét, videó és DVD tartalmak lejátszásához.

### AV módban

Amikor a külső bemeneti eszköz HDMI/DP-csatlakozón keresztül csatlakozik, és a **PC/AV mód** az **AV** üzemmódra van beállítva, a **Képmód** almenüelem négy gyárilag beállított képbeállítással rendelkezik (**Dinamikus**, **Normál**, **Film** és **Egyedi**). Ezek közül csak az egyiket aktiválhatja. **Dinamikus**, **Normál**, **Film** vagy **Egyedi**. A **Egyedi** opció kiválasztása automatikusan elohívja személyre szabott képbeállításait.

- **Dinamikus:** Ezt a módot akkor válassza, ha az **Normál** módnál élesebb képet szeretne kapni.
- **Normál:** Ezt a módot akkor válassza, ha a környezet világos.
- **Film:** Ezt a módot akkor válassza, ha a környezet sötét. Ezzel energiát takarít meg és kevésbé fárasztja a szemét.
- **Egyedi:** Ezt a módot akkor válassza, ha a képet tetszés szerinti beállításokkal kívánja megjeleníteni.

---

## Frissítési időköz

A képernyőfrissítési arány módosítása. A nagyobb frissítési gyakoriságnak köszönhetően szeme kevésbé fárad el.

- 60 Hz / 100 Hz / 120 Hz / 144 Hz

- Ez a menü nem elérhető, ha a **FreeSync Normál motor** vagy **Legjobb motor** módban van.
- Ha a **Frissítési időköz** értéket módosítja, akkor ez a képernyő villogását okozhatja, a számítógép videokártyájától függően.
- Ez a funkció olyan videokártyával felszerelt számítógépen érhető el, amely módosítani tudja a frissítési arányt.  
Nem elérhető rögzített frissítési aránnyal rendelkező eszközök (pl. AV eszközök) esetén. Ha a funkció alkalmazva van, akkor a képernyő lehet, hogy nem fog megfelelően működni.

## Feketekiégyenlítő

Állítsa be a képernyő sötét területeinek fényerejét.

Ha az érték 1-hoz közelít, akkor a képernyő sötétebb részei világosabbak lesznek, és így könnyebb lesz megtalálni az ellenségeket egy játék során. Használjon alacsonyabb értéket, hogy könnyebb legyen megtalálni az ellenségeket egy játék során.

Ha az érték 20-hoz közelít, akkor a képernyő sötétebb részei sötétebbek lesznek, és a kontraszt növekszik.

- Ez a menü nem elérhető, ha a **Szemkímélő mód** funkció aktív.
- Ez a menü nem elérhető, ha a **Képmód Mozi** üzemmódban van.

---

## Válaszidő

Gyorsítsa fel a panel válaszidejét, ezzel a videók életszerűbbé és természetessé tehetők.

- Ha nem filmet néz, akkor a **Válaszidő** legjobb beállítása **Normál** vagy **Gyorsabb**.

# FreeSync

A **FreeSync** technológia egy olyan megoldás, amely megszünteti a képszétválást, a szokásos késlekedés és fáziskésés nélkül.

Ez a funkció megszünteti a képszétválást és a késést játékok használata során. Növelheti a játék élményét.

A készüléken megjelenített **FreeSync** menüelemek eltérhetnek, a készülék modelljétől és az AMD videokártyával való kompatibilitástól függően.

- **Ki:** Kapcsolja ki az **FreeSync** funkciót.
- **Normál motor:** Az AMD videokártya alapvető **FreeSync** funkcióinak engedélyezése.
- **Legjobb motor:** A **FreeSync** funkció engedélyezése magasabb képernyőfrissítési értékkel. Ebben a módban a képszétválás (nem megfelelő szinkron a képernyő és a tartalom között) csökken. Ne feledje azonban, hogy játék közben előfordulhat időszakos képernyővillogás.

Ha a **FreeSync** funkciót használja egy játék játszása során, akkor az alábbi jelenségek merülhetnek fel:

- A képernyő a videokártya típusától, a játékok beállításaitól, illetve a lejátszott videótól függően villoghat. Próbálja meg az alábbi műveleteket: csökkentse a játék beállítási értékeit, módosítsa a pillanatnyi **FreeSync** módot **Normál motor** értékre, vagy látogasson el az AMD weboldalára, hogy ellenőrizhesse az Ön videokártyája illesztőprogramjának verzióját, és frissíthesse azt a legújabb verzióra.
- A **FreeSync** funkció használata során előfordulhat, hogy a képernyő villog, a videokártya kimeneti frekvenciájának változásai következtében.
- A válaszarány változhat a játék során, a felbontástól függően. A nagyobb felbontás általában csökkenti a válaszidőt.
- A készülék hangminősége csökkenhet.

— Ha a funkció használata során problémákat észlel, akkor vegye fel a kapcsolatot a Samsung Szervizközponttal.

— Ha a felbontás módosul, mialatt a **FreeSync** beállítása **Normál motor** vagy **Legjobb motor** lesz, akkor időközönként képszétválás léphet fel. Állítsa a **FreeSync** opciót **Ki** állásba, és módosítsa a felbontást.

— A funkció nem érhető el AMD videokártyával nem rendelkező eszközök (pl. AV eszközök) esetén. Ha a funkció alkalmazva van, akkor a képernyő lehet, hogy nem fog megfelelően működni.

— Alkalmazza az optimális felbontást, (1920 x 1080), amikor a **FreeSync** opciót használja.

— A **FreeSync** funkció használatakor használja a monitor gyártója által biztosított HDMI/DisplayPort kábelt.

## A Videokártyák listában levő modellek támogatják a FreeSync funkciót

A **FreeSync** csak bizonyos AMD videokártya modellekkel használható. Lásd az alábbi listát a támogatott videokártyákhoz:

Győződjön meg arról, hogy az AMD legfrissebb hivatalos videokártya illesztőprogramjai vannak telepítve, amelyek támogatják a **FreeSync** funkciót.

— A **FreeSync** funkciót támogató további AMD videokártya modellekért látogasson el a hivatalos AMD weboldalra.

— Ha más gyártótól származó videokártyát használ, akkor a **FreeSync** opciót állítsa **Ki** állásba.

— A **FreeSync** funkció HDMI kábelen keresztül történő alkalmazása során előfordulhat, hogy a funkció nem működik, az egyes AMD videokártyák korlátozásai miatt.

- Radeon™ RX Vega series
- Radeon™ RX 500 series
- Radeon™ RX 400 series
- Radeon™ R9/R7 300 series (kivéve R9 370/X, R7 370/X, R7 265)
- Radeon™ Pro Duo (2016 edition)
- Radeon™ R9 Nano series
- Radeon™ R9 Fury series
- Radeon™ R9/R7 200 series (kivéve R9 270/X, R9 280/X)

## Bem. késl. csökk.

A bemeneti késedelem minimalizálása a gyors reakciók érdekében, a videó feldolgozási idejének csökkentésével.

- Ez a menü nem elérhető, ha a **FreeSync** funkció aktív.
- Ez a menü nem elérhető, ha a **Frissítési időköz** beállítása 60 Hz.
- Ha a számítógép frissítési aránya eltér a készüléken levő **Frissítési időköz** beállítástól, akkor lehet, hogy a funkció nincsen támogatva.

## Képernyő mérete

Válassza ki a legjobb képernyőméretet és -arányt.

- Ez a menü nem elérhető, ha a **FreeSync** funkció aktív.








### PC módban

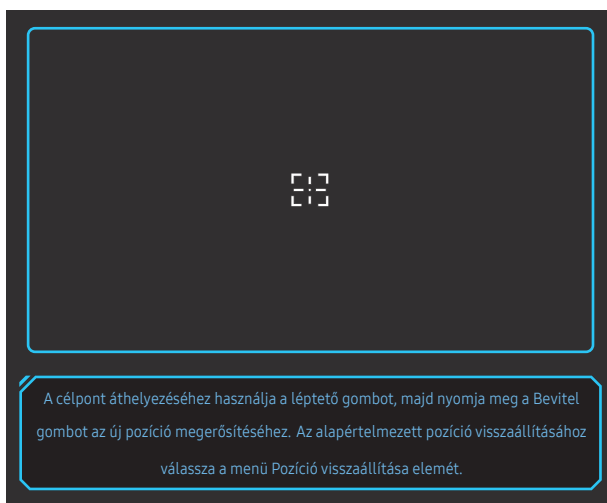
- **Automatikus:** A képet a bemeneti jelforrás képméretarányának megfelelően állítja be.
- **Széles:** A képet teljes képernyő-szélességben jeleníti meg, függetlenül a bemeneti jelforrás képméretarányától.
- **17" (4:3):** Használjon 4:3 képarányt egy 17 hüvelykes képernyőn. Eltérő képarányú képek nem jelennek meg.
- **19" (4:3):** Használjon 4:3 képarányt egy 19 hüvelykes képernyőn. Eltérő képarányú képek nem jelennek meg.
- **19" széles (16:10):** Használjon 16:10 képarányt egy 19 hüvelykes képernyőn. Eltérő képarányú képek nem jelennek meg.
- **21,5" széles (16:9):** Használjon 16:9 képarányt egy 21,5 hüvelykes képernyőn. Eltérő képarányú képek nem jelennek meg.
- **22" széles (16:10):** Használjon 16:10 képarányt egy 22 hüvelykes képernyőn. Eltérő képarányú képek nem jelennek meg.
- **23" széles (16:9):** Használjon 16:9 képarányt egy 23 hüvelykes képernyőn. Eltérő képarányú képek nem jelennek meg.

### AV módban

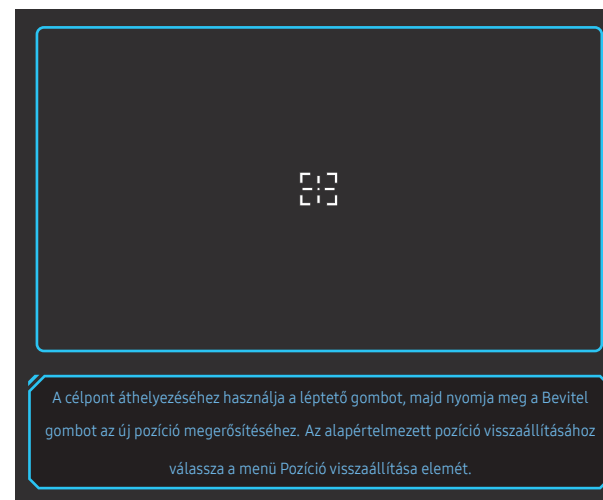
- **4:3:** A képet 4:3 képméretarányban jeleníti meg. Alkalmas videóanyag és normál televíziós műsorok lejátszására.
  - **16:9:** A képet 16:9 képméretarányban jeleníti meg.
  - **Igazít. a képe.-höz:** A képet az eredeti képméretarányban, levágás nélkül jeleníti meg.
  - **17" (4:3):** Használjon 4:3 képarányt egy 17 hüvelykes képernyőn. Eltérő képarányú képek nem jelennek meg.
  - **19" (4:3):** Használjon 4:3 képarányt egy 19 hüvelykes képernyőn. Eltérő képarányú képek nem jelennek meg.
  - **19" széles (16:10):** Használjon 16:10 képarányt egy 19 hüvelykes képernyőn. Eltérő képarányú képek nem jelennek meg.
  - **21,5" széles (16:9):** Használjon 16:9 képarányt egy 21,5 hüvelykes képernyőn. Eltérő képarányú képek nem jelennek meg.
  - **22" széles (16:10):** Használjon 16:10 képarányt egy 22 hüvelykes képernyőn. Eltérő képarányú képek nem jelennek meg.
  - **23" széles (16:9):** Használjon 16:9 képarányt egy 23 hüvelykes képernyőn. Eltérő képarányú képek nem jelennek meg.
- Előfordulhat, hogy ez a funkció nincsen támogatva, a rendelkezésre álló csatlakozóktól függően.
  - A **Képernyő mérete** váltása az alábbi feltételek teljesülése esetén érhető el.
    - A bemeneti jelforrás 480p, 576p, 720p, vagy 1080p, és a készülék képes a normál megjelenítésre (nem minden modell támogatja valamennyi fenti jeltípust.).
    - Ez csak akkor állítható be, ha a külső bemenet a HDMI/DP-csatlakozáson keresztül csatlakozik, és a **PC/AV mód AV** állapotú.
    - Ez az opció akkor érhető el, ha a **FreeSync** beállítása **Ki**.

## Virtuális célpont

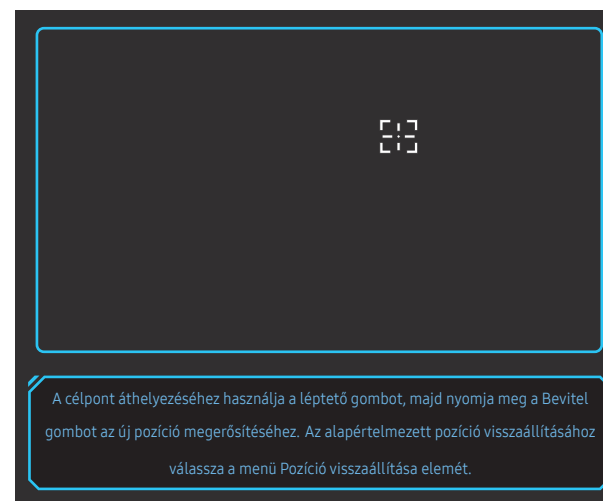
- **Ki:** A **Virtuális célpont** opció nem elérhető, ha az **Ki** lehetőség van kiválasztva.
-  /  /  /  /  /  / : A célpont kívánt stílusának kiválasztása.
- **Pozíció visszaáll.:** A célpont pozíciójának visszaállítása az alapértelmezettre.




- 1 A célpont a képernyő középső részén jelenik meg. A pozícióbeállítás csak a megjelenített téglalap alakú területen belül lehetséges.

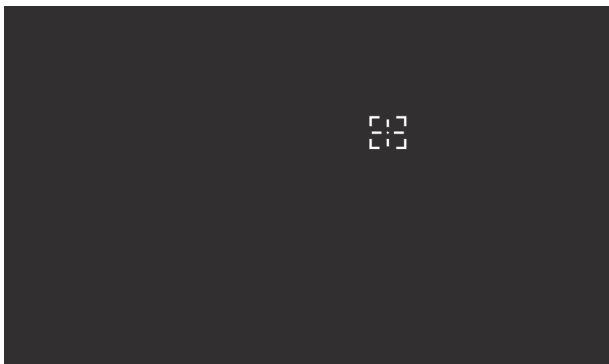


- 2 A célpontot a JOG gomb minden egyes megmozdításával 1 pixellel lehet állítani.
  - A célpont már nem mozog, miután elérte a megjelenített téglalap alakú területet.
  - A JOG gomb lenyomva tartásával folyamatosan mozoghat.

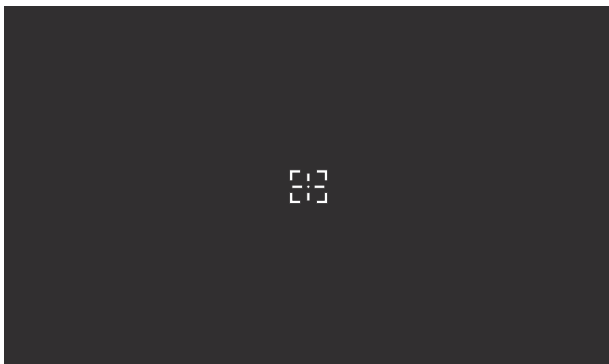




- 
- 3 A konfigurációs beállítások elvégzése után nyomja meg a JOG gomb  Enter billentyűjét. A célpont rögzítve lesz a megadott pozícióhoz, és a beállítások képernyője eltűnik.




- 4 A pozíció átáll a középre, ha kiválasztja a  → **Játék** → **Virtuális célpont** → **Pozíció visszaáll**. lehetőséget.



# 5. fejezet

## Kép

Funkciógomb útmutató →  → Kép

Konfigurálja a képernyő beállításait: a fényerőt. Minden funkcióhoz részletes leírás tartozik.

— Az elérhető funkciók a készülék típusától függően változnak. Az alkatrészek színe és alakja különbözhet a képen láthatótól. A műszaki jellemzők a teljesítmény javítása érdekében értesítés nélkül megváltozhatnak.

## Képmód

Ez a menü a készülék használati környezetéhez legjobban illeszkedő optimális képminőséget biztosít.

— Ez a menü nem elérhető, ha a **Szemkímélő mód** funkció aktív.

— Ez a menü nem elérhető, ha a **Dinamikus kontraszt** beállítása **Be**.

## PC módban

- **Egyedi:** A képernyő beállításainak testreszabása.
- **FPS:** A fényerő növelése az FPS (First-Person Shooter) játék képernyőjének sötétebb területein. Ez a mód növeli az Ön ellenségeinek láthatóságát egy FPS (First-Person Shooter) játék során.
- **RTS:** A színhőmérséklet és kontrasztarány növelése, az RTS (Real-Time Strategy) képernyő és minitérkép láthatóságának javítása érdekében.
- **Szerepjáték:** Ez a mód 3D grafikákhoz, valamint az RPG (Role Playing Game) játék képernyőjén zajló azonnali üzenetekhez van optimalizálva.
- **AOS:** A kontrasztarány növelése, hogy az AOS (Aeon Of Strife) játék képernyőjére optimalizált képminőséget érhesen el.
- **Mozi:** Biztosítja a TV-készülékek szokásos fényerejét és képélességét, videó és DVD tartalmak lejátszásához.

## AV módban

Amikor a külső bemeneti eszköz HDMI/DP-csatlakozón keresztül csatlakozik, és a **PC/AV mód** az **AV** üzemmódra van beállítva, a **Képmód** almenüelem négy gyárilag beállított képbeállítással rendelkezik (**Dinamikus**, **Normál**, **Film** és **Egyedi**). Ezek közül csak az egyiket aktiválhatja. **Dinamikus**, **Normál**, **Film** vagy **Egyedi**. A **Egyedi** opció kiválasztása automatikusan előhívja személyre szabott képbeállításait.

- **Dinamikus:** Ezt a módot akkor válassza, ha az **Normál** módnál élesebb képet szeretne kapni.
- **Normál:** Ezt a módot akkor válassza, ha a környezet világos.
- **Film:** Ezt a módot akkor válassza, ha a környezet sötét. Ezzel energiát takarít meg és kevésbé fárasztja a szemét.
- **Egyedi:** Ezt a módot akkor válassza, ha a képet tetszés szerinti beállításokkal kívánja megjeleníteni.

---

## Fényerő

A kép általános fényerejének beállítása. (Tartomány: 0–100)

Minél magasabb az érték, annál világosabb a kép.

- Ez a menü nem elérhető, ha a **Szemkímélő mód** funkció aktív.
- Ez a menü nem elérhető, ha a **Dinamikus kontraszt** beállítása **Be**.

## Kontraszt

A tárgy és a háttér közötti kontraszt beállítása. (Tartomány: 0–100)

Minél magasabb az érték, annál nagyobb a kontraszt, így annál élesebbnek tűnnek a tárgyak.

- Ez a menü nem elérhető, ha a **Képmód Mozi** üzemmódban van.
- Ez a menü nem elérhető, ha a **Dinamikus kontraszt** beállítása **Be**.

## Élesség

A tárgyak kontúrjának élesítése, illetve elmosódottabbá tétele. (Tartomány: 0–100)

Minél magasabb az érték, annál élesebb a tárgyak kontúrja.

- Ez a menü nem elérhető, ha a **Képmód Mozi** üzemmódban van.
- Ez a menü nem elérhető, ha a **Dinamikus kontraszt** beállítása **Be**.

---

## Szín

Állítsa be a képernyő színárnyalatát.

- Ez a menü nem elérhető, ha a **Szemkímélő mód** funkció aktív.
- Ez a menü nem elérhető, ha a **Képmód Mozi** üzemmódban van.
- **Szintónus**: Válasszon egy szintónust, amely a legjobban megfelel az Ön igényeinek.
  - **2. hideg**: A színhőmérsékletet **1. hideg** értéknél hidegebbre állítja.
  - **1. hideg**: Állítsa a színhőmérsékletet **Normál** értéknél hidegebbre.
  - **Normál**: A normál szintónus megjelenítése.
  - **1. meleg**: Állítsa a színhőmérsékletet **Normál** értéknél melegebbre.
  - **2. meleg**: A színhőmérsékletet **1. meleg** értéknél melegebbre állítja.
  - **Egyedi**: Állítson be egy egyedi szintónust.
- Ha a külső bemenet HDMI/DP-n keresztül van csatlakoztatva, és a **PC/AV mód** beállítása **AV**, a **Szintónus** pontban négy színhőmérséklet-beállítás adható meg (**Hideg**, **Normál**, **Meleg** és **Egyedi**).
- **Vörös**: A vörös telítettség szintjének beállítása. A 100-hoz közelebbi értékek a szín nagyobb intenzitását jelentik.
- **Zöld**: A zöld telítettség szintjének beállítása. A 100-hoz közelebbi értékek a szín nagyobb intenzitását jelentik.
- **Kék**: A kék telítettség szintjének beállítása. A 100-hoz közelebbi értékek a szín nagyobb intenzitását jelentik.
- **Gamma**: A luminancia közepes szintjének beállítása.
  - **1. mód / 2. mód / 3. mód**

---

## HDMI feketeszint

Ha a DVD-lejátszó vagy a beltéri egység HDMI-n keresztül csatlakozik a termékhez, a csatlakoztatott forráseszköztől függően előfordulhat, hogy romlik a kép minősége (kontraszt-/színtorzulás, feketeszint stb.).

Ebben az esetben a **HDMI feketeszint** segítségével állítható be a képminőség.

— Ez a funkció csak a **HDMI1**, **HDMI2** módban érhető el.

- **Normál:** Akkor válassza ezt az opciót, ha nem torzul a kontrasztarány.
- **Alacsony:** Akkor válassza ezt az opciót, ha a kontrasztarány torzulása miatt csökkenteni szeretné a feketeszintet és növelni a fehérszintet.

— Előfordulhat, hogy a **HDMI feketeszint** nem kompatibilis egyes jelforrás készülékekkel.

— A **HDMI feketeszint** funkció csak bizonyos **AV** felbontás, például 720p 60 Hz-en és 1080p 60 Hz-en esetén aktív.

---

## Szemkímélő mód

A szem nyugtatásához megfelelő optimális képminőség beállítása.

## Képer. beállítása

— Ez az opció csak akkor érhető el, ha a **PC/AV mód** beállítása **AV**.

— Ez a menü csak akkor elérhető, ha az **Képernyő mérete** opció **Igazít. a képe.-höz** értékre van állítva az **AV** módban.

Ha a bemeneti jel 480P vagy 576P vagy 720P vagy 1080P az **AV** módban, és a készülék képes a normál megjelenítésre, akkor válassza a **Igazít. a képe.-höz** lehetőséget, a vízszintes pozíció és függőleges pozíció beállításához a 0-6 szintek között.


## A Vízsz. pozíció és a Függ. pozíció konfigurálása

**Vízsz. pozíció:** Mozdítsa el a képernyőt balra vagy jobbra.

**Függ. pozíció:** Mozgassa a képernyőt felfelé vagy lefelé.

## 6. fejezet

# Alképernyő

Funkciógomb útmutató →  → Alképernyő

Minden funkcióhoz részletes leírás tartozik. A részletekért olvassa el a készülékére vonatkozó részt.

- Az elérhető funkciók a készülék típusától függően változnak. Az alkatrészek színe és alakja különbözhet a képen láthatótól. A műszaki jellemzők a teljesítmény javítása érdekében értesítés nélkül megváltozhatnak.

## Nyelv

A menü nyelvének beállítása.

- A nyelvbeállítás módosítása csak a képernyőmenüre vonatkozik.
- A számítógép többi funkciójára nincs hatással.


## Megjelenítési idő

A képernyőmenü automatikusan eltűnik, ha a menüt megadott időn belül nem használják.

A **Megjelenítési idő** funkció használható annak az időnek a megadására, amely elteltével szeretné, hogy a képernyőmenü eltűnjön.

# 7. fejezet

## Rendszer

Funkciógomb útmutató →  → Rendszer

Minden funkcióhoz részletes leírás tartozik. A részletekért olvassa el a készülékére vonatkozó részt.

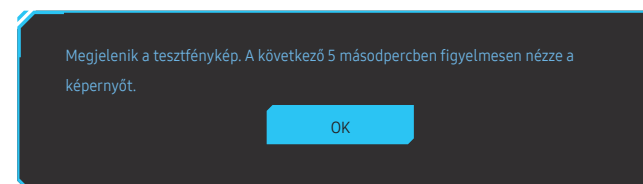
— Az elérhető funkciók a készülék típusától függően változnak. Az alkatrészek színe és alakja különbözhet a képen láthatótól. A műszaki jellemzők a teljesítmény javítása érdekében értesítés nélkül megváltozhatnak.

## Öndiagnosztika

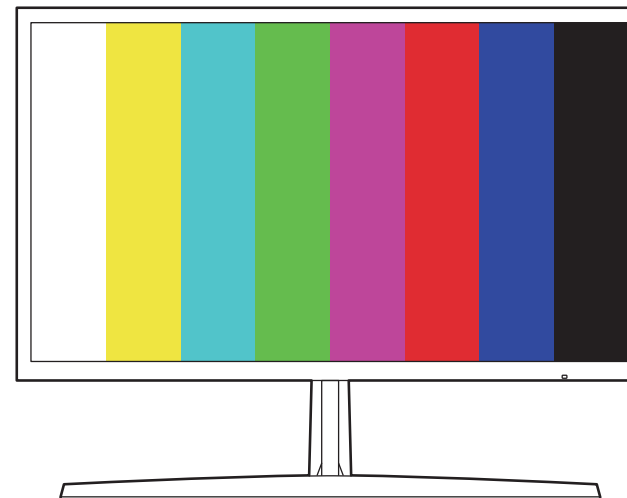
1 Használja a funkciógombot, és lépjen a  → Rendszer → Öndiagnosztika lehetőségre.



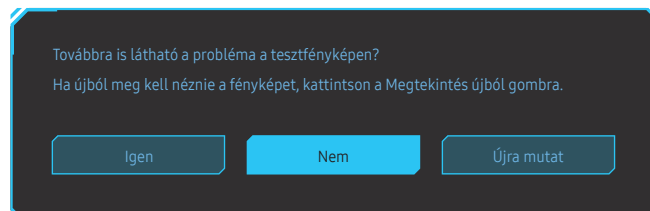
2 A következő képernyő megjelenésekor válassza az **OK** lehetőséget.



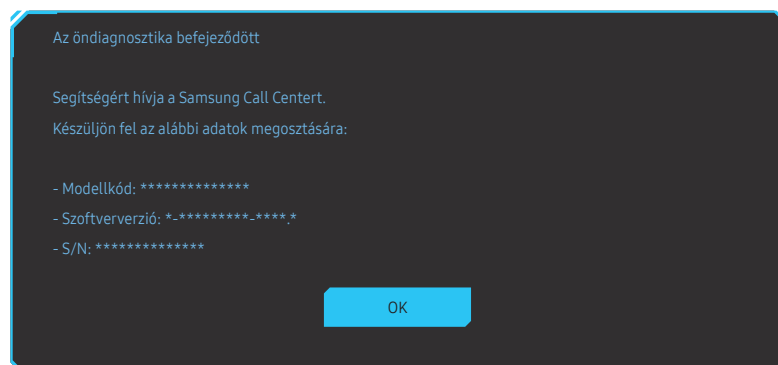
• A tesztképernyő áttekintése.



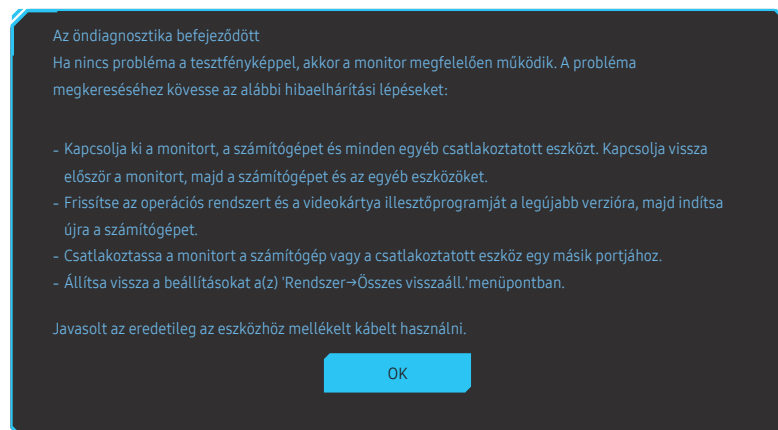
### 3 A teszt eredménye alapján válassza a **Igen** / **Nem** / **Újra mutat** lehetőségek egyikét.



- Ha a **Igen** lehetőséget választja, a következő képernyő jelenik meg.



- Ha a **Nem** lehetőséget választja, a következő képernyő jelenik meg.



## Hangerő

Állítsa be a **Hangerő** értékét a JOG gomb BALRA/JOBBRA opcióinak használatával.

– A **Némítás** funkció aktiválásához lépjen a **Hangerő** vezérlőképernyőre, majd a JOG gombbal mozgassa a fókuszot lefelé.

A **Némítás** funkció aktiválásának megszüntetéséhez lépjen a **Hangerő** vezérlőképernyőre, majd növelje vagy csökkentse a **Hangerő** értékét.

## Dinamikus kontraszt

Automatikusan az aktuális fényviszonyok szerint állítja be a fényerőt a képernyő lehető legjobb kontrasztjának biztosítása érdekében.

- **Ki / Be**

– Ez a funkció csak bizonyos modelleknél és földrajzi régiókban áll rendelkezésre.

– Ez a menü nem elérhető, ha a **Szemkímélő mód** funkció aktív.

## Int. ECO-takarék.+

Az **Int. ECO-takarék.+** funkció a készülék paneljének áramfogyasztását szabályozva csökkenti az energiafelhasználást.

– Ez a menü nem elérhető, ha a **Szemkímélő mód** funkció aktív.


- **Ki:** Az **Int. ECO-takarék.+** funkció kikapcsolása.
- **Be:** Az energiafogyasztás automatikusan beállításra kerül, az energiamegtakarítás céljából. (A képernyő fényerejétől függ, hogy az áramfogyasztás mennyivel csökken.)

## Kik.időzítő plusz

### A Kikapcsolásidőzítő konfigurálása

**Kikapcsolásidőzítő:** Az **Kikapcsolásidőzítő** mód bekapcsolása.

**Ki ennyi idő után:** A kikapcsolási időzítő 1 és 23 óra közötti tartományra állítható be. A beállított óraszám elteltével a készülék automatikusan kikapcsol.

- Ez az opció csak akkor érhető el, ha a **Kikapcsolásidőzítő** beállítása **Be**.
- Az egyes régiókban piacon levő készülékek esetén az **Kikapcsolásidőzítő** úgy van beállítva, hogy automatikusan aktiválódjon 4 órával azt követően, hogy a készülék bekapcsol. Ez az energiaellátási szabályozásokkal összhangban történik. Ha nem kívánja, hogy az időzítő aktiválódjon, akkor a  → **Rendszer** → **Kik.időzítő plusz** menüpontban állítsa **Kikapcsolásidőzítő** állásba az **Ki** opciót.

### A Eco-időzítő konfigurálása

**Eco-időzítő:** Az **Eco-időzítő** mód bekapcsolása.

**Eco-ki várak. idő:** Az **Eco-ki várak. idő** értéke 10 és 180 perc között állítható be. A beállított idő elteltével a készülék automatikusan kikapcsol.


- Ez az opció csak akkor érhető el, ha a **Eco-időzítő** beállítása **Be**.

## PC/AV mód

Állítsa a **PC/AV mód** opciót a **AV** lehetőségre. A képméret megnő.


Ez az opció filmek megtekintése esetén hasznos.

- Számítógépes csatlakozás esetén válassza a „**PC**” beállítást.
- AV eszközhöz való csatlakozás esetén válassza az „**AV**” beállítást.

- Csak a 16:9 vagy 16:10 megjelenítési területtel rendelkező monitorok vannak támogatva.
- Ha a készülék **HDMI1**, **HDMI2**, **DisplayPort** módban van, és a képernyőn megjelenik a **Ellenőrizze a kábel csatlakozását és a forráseszköz beállításait** üzenet, akkor nyomja meg a JOG gombot a funkciógomb képernyő megjelenítéséhez, majd válassza a  → **Rendszer** → **PC/AV mód** → **HDMI1**, **HDMI2**, **DisplayPort** → **PC** vagy **AV** lehetőséget.

## DisplayPort Ver.

Válassza ki a Displayport szabványt.

- A nem megfelelő beállítások használata a képernyő elsötétedését okozhatja. Ilyen esetben ellenőrizze az eszköz műszaki adatait.
- Ha a készülék (amennyiben **HDMI1**, **HDMI2** vagy **DisplayPort**) megjeleníti a **Ellenőrizze a kábel csatlakozását és a forráseszköz beállításait** üzenetet, akkor nyomja meg a JOG gombot a funkciógomb képernyő megjelenítéséhez, majd válassza a  → **Rendszer** → **DisplayPort Ver.** lehetőséget. → **1.1** vagy **1.2**↑.
- Ha a **DisplayPort Ver.** elemet **1.1** opcióra állítja, akkor a DisplayPort 1.1 protokoll sávszélességi korlátozása miatt a tényleges maximális kimeneti frissítési arány nem képes elérni a 100 Hz / 120 Hz / 144 Hz szintet.

## HDMI mód

Válassza ki a használni kívánt HDMI módot.

- A támogatott eszköz és a felbontás a verziótól függően eltérhet.
- Ha a verzió módosul, akkor előfordulhat, hogy a képernyő villogni kezd.
- Ha a **HDMI mód** opciót **1.4** értékre állítja, akkor előfordulhat, hogy egyes nagy felbontások nincsenek támogatva a HDMI 1.4 protokoll sávszélességi korlátozása miatt.
- Ha a beállítás nem megfelelő, akkor üres képernyő jelenhet meg. Ebben az esetben ellenőrizze az eszköz specifikációit.

## Forrásészlelés

Válassza az **Automatikus** vagy a **Kézi** lehetőséget a bejövő jelforrás felismerésének módszereként.



---

## Ismétl. sebesség

A megnyomott nyomógombok válaszsidejét állítja be.

Választási lehetőségek: **Gyorsulás, 1 mp**, vagy **2 mp**. Ha a **Nincs ismétlés** opciót választja, a gomb megnyomásakor a megfelelő parancsot csak egyszer hajtja végre.

## Műk.jelző LED be

A készülék alsó részén található, tápellátást jelző LED engedélyezésének vagy tiltásának beállítása.


- **Működés:** A tápellátást jelző LED a készülék bekapcsolt állapotában világít.
- **Készenlét:** A tápellátást jelző LED a készülék bekapcsolt állapotában nem világít.

## Összes visszaáll.

A készülék összes beállítása visszaáll a gyári alapértékekre.

# 8. fejezet

## Információ

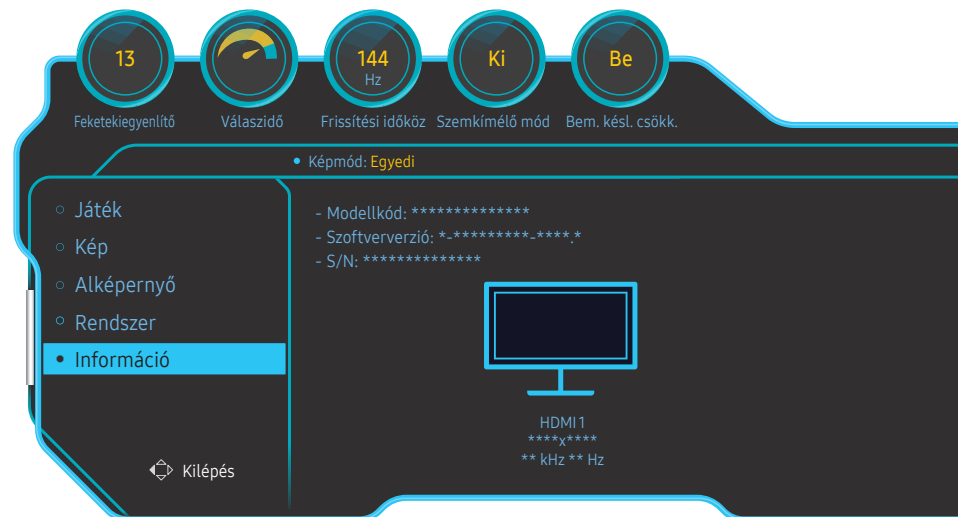
Funkciógomb útmutató →  → **Információ**

Minden funkcióhoz részletes leírás tartozik. A részletekért olvassa el a készülékére vonatkozó részt.

— Az elérhető funkciók a készülék típusától függően változnak. Az alkatrészek színe és alakja különbözhet a képen láthatótól. A műszaki jellemzők a teljesítmény javítása érdekében értesítés nélkül megváltozhatnak.

## Információ

Megtekintheti az aktuális bemeneti jelforrás módot, az alkalmazott frekvenciát és felbontást, valamint aktuális termékverziót.



— A megjelenő kép az adott modelltől függően eltérő lehet.

## Easy Setting Box



Az Easy Setting Box funkció lehetővé teszi a készülék több részre osztva való használatát.

Az Easy Setting Box legfrissebb verziójának telepítéséhez tölts le azt a Samsung honlapjáról a <http://www.samsung.com> címen.

- Ha a telepítés után elmulasztja újraindítani a számítógépet, előfordulhat, hogy a szoftver nem működik megfelelően.
- A számítógépes rendszertől és a készülék műszaki jellemzőitől függően előfordulhat, hogy az Easy Setting Box ikon nem jelenik meg.
- Ha a parancsikon nem jelenik meg, nyomja meg az F5 gombot.

## A telepítésre vonatkozó korlátozások és problémák

A Easy Setting Box telepítését befolyásolhatja a grafikus kártya, az alaplap és a hálózati környezet.

## Rendszerkövetelmények

### Operációs rendszer

- Windows 7 32Bit/64Bit
- Windows 8 32Bit/64Bit
- Windows 8.1 32Bit/64Bit
- Windows 10 32Bit/64Bit

### Hardver

- Minimum 32 MB memória
- Minimum 60 MB szabad tárhely a merevlemez-meghajtón

# 10. fejezet

## Hibaelhárítási útmutató

### Követelmények a Samsung Customer Service Center megkeresése előtt

— Mielőtt a Samsung ügyfélszolgálat segítségét kérné, az alábbiaknak megfelelően tesztelje a készüléket. Ha a probléma nem szűnik meg, forduljon a Samsung ügyfélszolgálatához.

#### A monitor diagnosztikája (Képernyő probléma)

Ha a monitor képernyőjével probléma merül fel, futtassa a [Öndiagnosztika](#) funkciót, hogy ellenőrizze, hogy a monitor megfelelően működik-e.

#### A felbontás és a frekvencia ellenőrzése

Ha nem támogatott felbontás van kiválasztva (lásd a [Normál üzemmód táblázat](#)), akkor a **Nem ez az optimális mód** üzenet rövid ideig megjelenhet, vagy előfordulhat, hogy a képernyő nem megfelelően jelenik meg.

— A megjelenített felbontás a számítógép rendszerbeállításaitól és a kábelektől függően eltérhet.

### Ellenőrizze az alábbiakat.

#### Telepítési probléma (PC üzemmód)

---

A képernyő felváltva be- és kikapcsol.

Ellenőrizze, hogy a kábel megfelelően van-e csatlakoztatva a készülék és a PC között, valamint azt, hogy a csatlakozók megbízhatóan reteszelve vannak-e.

---

A készülék és a számítógép HDMI- vagy HDMI-DVI-kábellel történő csatlakoztatása esetén üres sáv látható a képernyő mind a négy oldalán.

A képernyőn látható üres sávok nem a készülék hibájából adódnak.

A képernyőn látható üres sávokat a számítógép vagy a videokártya okozza. A probléma megoldásához állítsa be a képernyőméretet a grafikus kártyának megfelelően a HDMI vagy a DVI beállításokban.

Amennyiben a grafikus kártya beállítási menüje nem tartalmaz képernyőméret-beállítási opciót, frissítse a grafikus kártya illesztőprogramját a legfrissebb verzióra.

(A képernyő-beállítások részleteivel kapcsolatban forduljon a grafikus kártya vagy a számítógép gyártójához.)

---

#### Képernyővel kapcsolatos probléma

---

A tápellátás jelzőfényje nem világít. A képernyő nem kapcsol be.

Ellenőrizze, hogy a hálózati kábel megfelelően van-e csatlakoztatva.

Ha a monitor képernyőjével probléma merül fel, futtassa a [Öndiagnosztika](#) funkciót, hogy ellenőrizze, hogy a monitor megfelelően működik-e.


---

---

Megjelenik az **Ellenőrizze a kábel csatlakozását és a forráseszköz beállításait.** üzenet.

Ellenőrizze, hogy a kábel megfelelően van-e csatlakoztatva a készülékhez.

Ellenőrizze, hogy be van-e kapcsolva a kijelzőhöz csatlakoztatott eszköz.

Ha a monitor **HDMI1**, **HDMI2** vagy **DisplayPort** módban van, nyomja meg a JOG gombot a funkciógomb képernyő megjelenítéséhez, és válassza ki az  ikont.

Válassza a **PC** vagy **AV** menüpontot a menü képernyőjén látható módon.

---

Megjelenik a **Nem ez az optimális mód** üzenet.

Ez az üzenet akkor jelenik meg, ha a grafikus kártyáról érkező jel maximális felbontása vagy frekvenciája meghaladja a készülék jellemzőit.

Módosítsa úgy a maximális felbontást és a frekvenciát, hogy igazodjon a készülék paramétereire, a Normál jelmódok táblázata ([40. old.](#)) alapján.

---

A képernyőn látható kép torzul.

Ellenőrizze a készülék kábelcsatlakozását.

---

Nem éles a kép. El van mosódva a kép.

Válasszon le minden tartozékot (video-hosszabbítókábel stb.), majd próbálja újra.

Állítsa az ajánlott szintre a felbontást és a frekvenciát.

---

A kép ingatag és reszket. Árnyékok vagy szellemképek maradnak a képernyőn.

Győződjön meg arról, hogy a számítógép és a videokártya felbontása és frekvenciája kompatibilis-e a készülék felbontásával és frekvenciájával. Ezután, ha szükséges, változtassa meg a beállításokat az útmutatóban található Szabványos jelmód táblázat ([40. old.](#)) és a termék **Információ** menüpontja alapján.

---

Túl világos a kép. Túl sötét a kép.

Korrigálja a **Fényerő** és a **Kontraszt** beállítást.

---

A képernyő színei nem valóságosak.

Módosítsa a **Szín** beállításokat.

---

A képernyőn megjelenő színek árnyékot vetnek, és torzulnak.

Módosítsa a **Szín** beállításokat.

---

A fehér nem tűnik elég fehérnek.

Módosítsa a **Szín** beállításokat.

---

Nincs kép a képernyőn, és a tápellátás jelzőfénye 0,5–1 másodpercenként villog.

A készülék energiatakarékos módban van.

A képernyőn előzőleg nézett kép újbóli megjelenítéséhez nyomjon le egy billentyűt a billentyűzeten, vagy mozgassa meg az egeret.

---

---

El van mosódva a kép.

Windows operációs rendszer (pl. Windows 7, Windows 8, Windows 8.1 vagy Windows 10) használata esetén: Lépjen a **Vezérlőpult** → **Betűtípusok** → **ClearType szöveg módosítása** lehetőségre és módosítsa a **ClearType engedélyezése** opciót.

---

A videó lejátszása akadozik.

A nagy méretű és nagyfelbontású videofájlok lejátszása akadozhat. Ennek az lehet az oka, hogy a videolejátszó nincsen optimalizálva a számítógép erőforrásaira.

Próbálja meg egy másik videolejátszóval lejátszani a fájlt.

---

## Hanggal kapcsolatos probléma

---

Nincs hang.

Ellenőrizze újra a csatlakoztatott hangkábel állapotát és/vagy módosítsa a hangerőt.

Ellenőrizze a hangerőt.

Ellenőrizze, hogy a hang némítva van-e.

---

Túl alacsony a hangerő.

Állítsa be a hangerőt.

Ha a hangerő még a szabályozó maximálisra állítása után is túl alacsony, állítsa be a számítógép hangkártyájának, illetve a szoftverprogramnak hangerejét.

---

A videó elérhető, de nincsen hang.

Nem hallható hang, ha HDMI-DVI kábel lett használva a bemeneti eszköz csatlakoztatásához.

Csatlakoztassa az eszközt HDMI-kábellel vagy DP-kábellel.

---

## Forráseszközzel kapcsolatos probléma

---

A számítógép indítása közben sípoló hang hallatszik.

Ha a számítógép a rendszer betöltése közben pittyeg, a számítógép javításra szorul.

---

---

## Kérdések & és válaszok

— A további beállítási tudnivalók a PC vagy a grafikus kártya felhasználói kézikönyvében található.

---

### Hogyan módosítható a frekvencia?

A frekvencia a videokártyán állítható be.

- Windows 7: Nyissa meg a **Vezérlőpult** → **Megjelenés és személyes beállítások** → **Képernyő** → **Képernyőfelbontás** → **Speciális beállítások** → **Képernyő** opciót, majd a **Képernyőbeállítások** alatt állítsa be a **Képernyőfrissítési gyakoriság** elemet.
- Windows 8(Windows 8.1): Nyissa meg a **Beállítások** → **Vezérlőpult** → **Megjelenés és személyes beállítások** → **Képernyő** → **Képernyőfelbontás** → **Speciális beállítások** → **Képernyő** opciót, majd a **Képernyőbeállítások** alatt állítsa be a **Frissítési gyakoriság** elemet.
- Windows 10: Nyissa meg a **Beállítások** → **Rendszer** → **Képernyő** → **Speciális megjelenítési beállítások** → **Adaptertulajdonságok megjelenítése** → **Képernyő** opciót, majd a **Beállítások** alatt állítsa be a **Képernyőfrissítési gyakoriság** elemet.

---

### Hogyan módosítható a felbontás?

- Windows 7: Nyissa meg a **Vezérlőpult** → **Megjelenés és személyes beállítások** → **Képernyő** → **Képernyőfelbontás** → **Felbontás módosítása** elemet.
- Windows 8(Windows 8.1): Nyissa meg a **Beállítások** → **Vezérlőpult** → **Megjelenés és személyes beállítások** → **Képernyő** → **Felbontás beállítása** elemre, és módosítsa a felbontást.
- Windows 10: Kattintson a **Beállítások** → **Rendszer** → **Képernyő** → **Speciális megjelenítési beállítások** elemre, és módosítsa a felbontást.

---

### Hogyan állítható be az energiatakarékos mód?

- Windows 7: Nyissa meg a **Vezérlőpult** → **Megjelenés és személyes beállítások** → **Testreszabás** → **Képernyőkímélő beállításai** → **Energiagazdálkodási lehetőségek** elemet, vagy lépjen be a számítógép BIOS SETUP menüjébe.
  - Windows 8(Windows 8.1): Nyissa meg a **Beállítások** → **Vezérlőpult** → **Megjelenés és személyes beállítások** → **Testreszabás** → **Képernyőkímélő beállításai** → **Energiagazdálkodási lehetőségek** elemet, vagy lépjen be a számítógép BIOS SETUP menüjébe.
  - Windows 10: Nyissa meg a **Beállítások** → **Személyre szabás** → **Zárolási képernyő** → **Képernyő időkorlátjának beállításai** → **Energiagazdálkodás & alvás** elemet, vagy lépjen be a számítógép BIOS SETUP menüjébe.
-

# 11. fejezet

## Műszaki adatok

### Általános

Típusnév	C24RG5*
Méret	24 hüvelykes (23,5 hüvelyk / 59,8 cm)
Kijelzőterület	521,3952 mm (V) x 293,2848 mm (F)
Képponttávolság	0,27156 mm (V) x 0,27156 mm (F)
Maximális képpontfrissítés	350 MHz
Tápellátás	AC100-240V~ 50/60Hz Az adapter hálózati feszültsége alapján. A termék egyenfeszültségét lásd a termék címkéjén.
Jelcsatlakozók	HDMI, DisplayPort
Környezeti feltételek	<b>Üzemi</b> Hőmérséklet: 10 °C – 40 °C (50 °F – 104 °F) Páratartalom: 10–80 %, nem kondenzáló <b>Tárolási</b> Hőmérséklet: -20 °C – 45 °C (-4 °F – 113 °F) Páratartalom: 5–95 %, nem kondenzáló

- A Plug-and-Play funkció  
A készülék bármely Plug-and-Play kompatibilis rendszerben telepíthető és használható. A készülék és a számítógép közötti kétirányú kommunikáció optimalizálja a készülék beállításait. A rendszer automatikusan telepíti a készüléket. Emellett természetesen személyre is szabhatja a telepítési beállításokat.
- Pontok a panelen (képpontok)  
A készülék gyártási jellegéből fakadóan körülbelül egymilliomod képpont (1 ppm) világosabbnak vagy sötétebbnek tűnhet az LCD-panelen. Ez nem befolyásolja a készülék működését.
- A fenti műszaki jellemzők a teljesítmény javítása érdekében értesítés nélkül megváltozhatnak.
- Ez a készülék a B osztályba tartozó digitális készülék.
- Az eszközök részletes műszaki adataiért látogasson el a Samsung honlapjára.
- Hozzáférés a modell EPREL-regisztrációjához:
  - (1) Látogasson el a <https://eprel.ec.europa.eu> címre.
  - (2) Olvassa le a modell azonosítóját a termék energiacímkéjéről, és írja be a keresőmezőbe.
  - (3) Megjelennek a modell energiacímkézési adatai.

\* A termék adatai közvetlenül elérhetők a <https://eprel.ec.europa.eu/qr/#####> (regisztrációs szám) címen.  
A regisztrációs szám megtalálható a termék típusábláján.

## Normál üzemmód táblázat

Szinkronizálás	Képfrekvencia	30–168 kHz
	Sorfrekvencia	48–144 Hz
Felbontás	Optimális felbontás	1920 x 1080 144 Hz-en
	Maximális felbontás	1920 x 1080 144 Hz-en

Ha az Ön PC-je olyan jelet bocsát ki, amely a következő normál üzemmódokhoz tartozik, a képernyő beállítása automatikusan megtörténik. Ha a számítógéptől érkező jel egyik szabványos jelmódnak sem felel meg, előfordulhat, hogy a képernyő üres marad, holott a tápellátás jelzőfénye világít. Ebben az esetben módosítsa a beállításokat az alábbi táblázatnak megfelelően, miközben a videokártya használati útmutatójában közöltek is figyelembe veszi.

Felbontás	Képfrekvencia (kHz)	Sorfrekvencia (Hz)	Képpontfrissítés (MHz)	Szink. polaritás (V/F)
IBM, 720 x 400	31,469	70,087	28,322	-/+
MAC, 640 x 480	35,000	66,667	30,240	-/-
VESA, 640 x 480	31,469	59,940	25,175	-/-
VESA, 640 x 480	37,861	72,809	31,500	-/-
VESA, 640 x 480	37,500	75,000	31,500	-/-
VESA, 800 x 600	35,156	56,250	36,000	+/+
VESA, 800 x 600	37,879	60,317	40,000	+/+
VESA, 800 x 600	48,077	72,188	50,000	+/+
VESA, 800 x 600	46,875	75,000	49,500	+/+
VESA, 1024 x 768	48,363	60,004	65,000	-/-
VESA, 1024 x 768	56,476	70,069	75,000	-/-
VESA, 1024 x 768	60,023	75,029	78,750	+/+
VESA, 1280 x 720	45,000	60,000	74,250	+/+
VESA, 1280 x 800	49,702	59,810	83,500	-/+
VESA, 1280 x 1024	79,976	75,025	135,000	+/+
VESA, 1440 x 900	55,935	59,887	106,500	-/+
VESA, 1600 x 900 RB	60,000	60,000	108,000	+/+
VESA, 1680 x 1050	65,290	59,954	146,250	-/+
VESA, 1920 x 1080	67,500	60,000	148,500	+/+



Felbontás	Képfrekvencia (kHz)	Sorfrekvencia (Hz)	Képpontfrissítés (MHz)	Szink. polaritás (V/F)
CEA, 1920 x 1080	112,500	100,000	297,000	+/+
CEA, 1920 x 1080	135,000	120,000	297,000	+/+
CEA, 1920 x 1080 RB	166,587	143,981	346,500	+/+

— Képfrekvencia

A képernyő bal és jobb szélét összekötő vonal letapogatásához szükséges időt vízszintes ciklusnak nevezzük. A vízszintes ciklus reciproka pedig a képfrekvencia. A képfrekvencia mértékegysége a kilohertz (kHz).

— Sorfrekvencia

A készülék ugyanazt a képet másodpercenként több tucatszor megismétli, ezáltal természetes kép látható. Az ismétlési frekvencia neve "függőleges frekvencia" vagy "frissítési gyakoriság", és Hz-ben van feltüntetve.

— A készülék esetén a panel jellege miatt minden képernyőméretnél csak egy felbontás mellett érhető el az optimális képminőség. Az előírttól eltérő felbontás használata esetén romolhat a képminőség. Ennek elkerülése érdekében ajánlott a készülék számára optimálisként meghatározott felbontást választani.

# 12. fejezet

## Függelék

### Felelősség a fizetős szolgáltatásért (az ügyfelek költsége)

— Ha a jótállás megléte esetén szervízt vesz igénybe, akkor felszámíthatjuk a szakember kiszállási díját az alábbi esetekben:

#### Nem hibás készülék

A készülék tisztítása, beállítása, magyarázat, újratelepítés, stb.

- Ha egy szerviztechnikus instrukciókat ad a készülék használatára vonatkozóan, vagy egyszerűen, a készülék szétszerelése nélkül módosítja a beállításokat.
- Ha a hibát külső környezeti tényezők okozzák (internet, antenna, vezetékes jel, stb.)
- Ha a készülék újra lett telepítve, vagy további eszközök lettek csatlakoztatva, a vásárolt készülék első ízben történő telepítését követően.
- Ha a készülék újra lett telepítve, hogy új helyre, vagy új lakásba szállítsák.
- Ha a vásárló instrukciókat kér a használatról egy másik cég készülékével kapcsolatban.
- Ha a vásárló instrukciókat kér a hálózat, illetve egy másik cég programjának használatával kapcsolatban.
- Ha a vásárló szoftveres telepítést és beüzemelést kér a készülékhez.
- Ha a szakember megtisztítja/eltávolítja a port vagy az idegen anyagokat a készülék belsejéből.
- Ha a vásárló további telepítést kér, a készülék otthonról történő vagy online megvásárlása esetén.

### Ha a készülék hibáját a vásárló mulasztása okozta

Ha a készülék hibáját a vásárló nem megfelelő kezelése vagy hibás javítása okozta.

Ha a készülék hibáját az alábbiak okozták:

- Külső behatás vagy leejtés.
- A Samsung által nem megadott kiegészítők vagy külön kapható termékek használata.
- Olyan személy általi javítás, aki nem a Samsung Electronics Co., Ltd. kiszervezett szervízcég vagy partner szakembere.
- A készülék vásárló általi átalakítása vagy javítása.
- Nem megfelelő feszültség, illetve nem engedélyezett villamos csatlakozók melletti használat.
- A Felhasználói Kézikönyv "óvintézkedéseinek" figyelmen kívül hagyása.

### Egyebek

- Ha a készülék természeti katasztrófa miatt hibásodik meg. (villámlás, tűz, földrengés, árvízvár, stb.)
- Ha az elhasználódó komponensek elhasználódtak. (Akkumulátor, patron, fénycsövek, fej, oszcillátor, lámpa, szűrő, szalag, stb.)

— Ha a vásárló szervízt kér olyan esetben, amikor a termék nem hibás, akkor szervízdíj számítható fel. Ezért kérjük, először olvassa el a Felhasználói Kézikönyvet.

---

## WEEE

### A termék hulladékba helyezésének módszere (WEEE – Elektromos és elektronikus berendezések hulladékai)



(A szelektív gyűjtő rendszerekkel rendelkező országokban használható)

Ez a jelzés a terméken, tartozékain vagy dokumentációján arra utal, hogy hasznos élettartama végén a terméket és elektronikus tartozékait (pl. töltőegység, fejhallgató, USB kábel) nem szabad a háztartási hulladékkal együtt kidobni. A szabálytalan hulladékba helyezés által okozott környezet- és egészségkárosodás megelőzése érdekében ezeket a tárgyakat különítse el a többi hulladéktól, és felelősségteljesen gondoskodjon az újrahasznosításukról az anyagi erőforrások fenntartható újrafelhasználásának elősegítése érdekében.

A háztartási felhasználók a termék forgalmazójától vagy a helyi önkormányzati szervektől kérjenek tanácsot arra vonatkozóan, hová és hogyan vihetik el az elhasznált termékeket a környezetvédelmi szempontból biztonságos újrahasznosítás céljából.

Az üzleti felhasználók lépjenek kapcsolatba szállítójukkal, és vizsgálják meg az adásvételi szerződés feltételeit. Ezt a terméket és tartozékait nem szabad az egyéb közületi hulladékkal együtt kezelni.